



Foto: jackfrog/Adobe Stock

Der SoVD setzt sich dafür ein, das Vertrauen in die gesetzliche Rente – als einen Stabilitätsanker für Jung und Alt – wieder zu stärken.

SoVD begrüßt die Rentenerhöhung als Gebot der Generationengerechtigkeit

Die Renten steigen mit Recht

Gute Nachrichten für die 21 Millionen Rentner*innen: Zum 1. Juli steigen in Deutschland die Altersbezüge, im Westen um 3,45 Prozent, im Osten um 4,20 Prozent. Der Rentenwert West erhöht sich von 33,05 auf 34,19 Euro, der Ostwert von 31,89 auf 33,23 Euro. Das Rentenniveau beträgt 48,81 Prozent. Der SoVD bewertet die Erhöhung als positives Signal in unsicherer Zeit, mit dem sich die gesetzliche Rentenversicherung erneut als Stabilitätsanker erweist.

Die aktuelle Rentensteigerung basiert auf einem seit 1957 geltenden Prinzip, nach dem in erster Linie die Lohnentwicklung des Vorjahres die Berechnungsgrundlage für die jeweilige Rentenanpassung bildet. Die aktuelle Erhöhung ist also vor allem auf die gute Lohnentwicklung des Jahres 2019 zurückzuführen.

Der SoVD begrüßt die Anpassung zum 1. Juli ausdrücklich: „Die Erhöhung erfolgt sachgerecht und aus gutem Grund. Die Rentner*innen partizipieren

hierdurch – wenn auch zeitversetzt – an der allgemeinen Einkommensentwicklung. Das bedeutet nichts anderes als Teilhabe am Lebensstandard“, erklärt SoVD-Präsident Adolf Bauer. „Gerade jetzt, wo milliardenschwere Konjunkturprogramme die Wirtschaft ankurbeln sollen, ist es zudem wichtig, auch die Kaufkraft älterer Menschen zu stärken. Sie können auf diese Weise dazu beitragen, den Binnenmarkt zu stabilisieren.“

Aufgrund ihrer gravierenden

Folgen für den Arbeitsmarkt wird sich die Corona-Krise jedoch möglicherweise negativ auf die Rentenentwicklung im kommenden Jahr auswirken. Die Pandemie bringt Kurzarbeit, Arbeitslosigkeit und sinkende Löhne mit sich. Viele Beschäftigte sind davon schwer getroffen.

Niedrigere Löhne ziehen geringere Beitragszahlungen in die Sozialkassen beziehungsweise in die Rentenversicherung nach sich. Und weil die Löhne wieder

Fortsetzung auf Seite 2

Anzeige

Unabhängig und mobil bleiben - auch nach einem Unfall.

Als Mitglied im Sozialverband Deutschland e.V. können Sie besonders günstigen und speziellen Schutz genießen.

Die Volks-Unfallversicherung mit Notfallhilfe bietet weit mehr als finanzielle Sicherheit: einen umfangreichen Beratungsservice, praktische Hilfe- und Pflegeleistungen sowie zahlreiche Fahrdienste.

Interesse? Dann melden Sie sich!
ERGO Beratung und Vertrieb AG
ERGO Ausschließkeits-Organisation/55plus
Überseering 45, 22297 Hamburg
Tel 0800 3746925 (gebührenfrei)

ERGO



Blickpunkt

In der Krise zeigt sich der Charakter, heißt es. Was für den Einzelnen gilt, kann auch für komplexere Zusammenhänge zutreffen. So hat die Corona-Krise soziale Ungleichheiten deutlicher sichtbar werden lassen. Stärker noch, die Pandemie vertieft soziale Kluften: Die finanziellen Auswirkungen der Krise treffen ärmere Menschen in vielerlei Hinsicht und höherem Maße. Bildungschancen von Kindern benachteiligter Familien verringern sich, die seelische und physische Gesundheit nimmt beträchtlichen Schaden. Das belegen

inzwischen Studien. Eine ganz aktuelle ergab jetzt, dass ärmere Menschen schwerere Covid-19-Verläufe haben und öfter im Krankenhaus landen. Auf der anderen Seite, und das soll nicht zynisch klingen: Unser Sozialstaat, die guten und verlässlichen Sicherungsapparate sowie unser hochentwickeltes Gesundheitssystem haben dafür gesorgt, dass wir bislang als Gesamtgesellschaft vergleichsweise „weicher“ gelandet sind als andere europäische Staaten. Erkrankte konnten hinreichend versorgt werden; ein

*milliardenschweres Konjunkturprogramm greift Bürger*innen und der Wirtschaft unter die Arme. Doch was werden die geleerten Kassen nach der Krise für den Sozialstaat bedeuten?! Die Verschuldung der öffentlichen Hand darf nicht dazu führen, dass wir untergraben, was uns in Notzeiten maßgeblich gehalten hat und weiter trägt. Auch in Zukunft und besonders dann wird es darauf ankommen, den Sozialstaat, der sich jetzt bewährt hat, zu erhalten und zu stärken.*

Adolf Bauer
SoVD-Präsident

Problem Armut europäisch lösen

Forderungen des SoVD zur EU-Ratspräsidentschaft

Seite 3



Kinderarmut in der Krise verstärkt

Studie stellt Verstöße gegen Schutzrechte fest

Seite 4



Zuhause nicht sicher?

Posteraktion des Bundesfrauenministeriums

Seite 6



Versorgung sicherstellen

Intensivmedizinische Ressourcen in der Pandemie

Seite 4



Obdachlose zeigen ihre Stadt

Beim Verein „querstadtein“ gibt es ungewohnte Einblicke

Seite 24



SoVD begrüßt die Rentenerhöhung zum 1. Juli als Gebot der Generationengerechtigkeit

Die Renten steigen mit Recht

Fortsetzung von Seite 1

rum die Berechnungsgrundlage für die Rentenanpassung 2021 bilden, gehen erste Prognosen schon jetzt vorsichtig von stagnierenden Altersbezügen aus, sogenannten Nullrunden. Das kann passieren, muss aber nicht, weil die Entwicklung noch offen ist und zudem andere komplexe Anpassungsmechanismen – wie sie zum Beispiel infolge von verstärkter Kurzarbeit notwendig würden – ebenfalls noch nicht absehbar sind.

Das Rentenniveau ist keine individuelle Größe

So kompliziert wie die Rentenanpassungsformeln ist für die meisten auch der Begriff des „Rentenniveaus“ zu verstehen, wengleich er in jeder Debatte zum Thema vorkommt.

Viele Beschäftigte gehen davon aus, dass das Rentenniveau jeweils den Anteil vom letzten Lohn oder Gehalt widerspiegelt, der demnach jetzt bei gut 48 Prozent läge. Dies ist ein Irrtum. Denn das Rentenniveau ist keine individuelle Größe. Es drückt vielmehr aus, wie sich die Standardrenten mit ihren

vorausgesetzten 45 Jahren Beitragszahlung zu den Durchschnittseinkommen verhalten. Dieses Verhältnis wird einmal jährlich als allgemeiner Messwert festgelegt.

Eine im Koalitionsvertrag verankerte und 2018 beschlossene doppelte Haltelinie sorgt bis zum Jahr 2025 dafür, dass das Rentenniveau nicht weiter und damit unter 48 Prozent absackt und die Beitragssätze wiederum nicht über 20 Prozent steigen können. Dafür bürgt der Staat mit dem Versprechen, die Deutsche Rentenversicherung im Bedarfsfall finanziell zu unterstützen.

Schutzklausel bewahrt die Renten vor Kürzung

Schon vor der Haltelinie gab es im Übrigen eine Gesetzesvorgabe, nach der die Renten auch dann nicht gekürzt werden dürfen, wenn die Löhne im Vorjahr gesunken sind.

Aus dieser gesetzlichen Vereinbarung und der doppelten Haltelinie ergibt sich eine Entwicklung, die auf den ersten Blick paradox erscheinen mag, die aber lediglich eine logische

Konsequenz darstellt: Wenn die Durchschnittslöhne 2020 sinken, die Standardrenten jedoch stagnieren, wird das Rentenniveau im kommenden Jahr steigen.

Vermeintliche Widersprüche wie eine „Rentenerhöhung in wirtschaftlich angespannter Lage“ (2020) oder ein „steigendes Rentenniveau trotz gesunkener Löhne“ (2021) sind somit bei genauerer Betrachtung schnell und sachgerecht aufgeklärt.

Scheinargumente schüren vermeidbare Konflikte

Dennoch wird seitens einzelner politischer Interessengruppen derzeit gerne der Eindruck erweckt, dass die Rentner*innen durch die Erhöhung einen unberechtigten Vorteil auf Kosten jüngerer Menschen erhielten – und das in einer Zeit, wo die meisten den Gürtel enger schnallen müssen.

Es sind vor allem diejenigen Stimmen, die sich schon vor der Corona-Krise für ein sinkendes Rentenniveau und für steigende Altersgrenzen ausgesprochen haben. Nun füttern sie ihre Forderungen mit vermeintlichen „Krisenargumenten“.

Gute Renten helfen auch den heute Jungen

Leider wird dabei übersehen, dass geringere Beitragszahlungen, die den Jüngeren zu mehr „Gerechtigkeit“ verhelfen sollen, in erster Linie deren Arbeitgeber erleichtern. Leistungskürzungen im System der gesetzlichen Rente verlagern Probleme allenfalls in die Zukunft. Und das hilft den Jüngeren nicht – vor allem jenen nicht, die sich private Altersvorsorge aufgrund geringer Löhne gar nicht leisten können.

Die mit niedrigen Beitragssätzen verbundenen privaten Risiken werden die (heute noch) Jungen einholen, wenn sie älter geworden sind.

Der SoVD warnt deshalb davor, ausgerechnet in der Krise eine vorgeschobene Generationen-debatte anzufachen.

„Wenn im Kontext der Rentenerhöhung überhaupt über Gerechtigkeit debattiert wird, dann sollte die Auseinandersetzung nicht zwischen Alt und Jung geführt werden, sondern zwischen Arm und Reich, zwischen Benachteiligt und Privilegiert“, sagt SoVD-Präsident Adolf Bauer.

Eine ebenso klare Haltung ver-

tritt der Verband zur Finanzierbarkeit der Renten: „Es geht im Kern nicht darum, ob die Rente für künftige Generationen bezahlt werden kann, sondern wer sie bezahlt.“

Gesetzliche Rente zeigt sich verlässlich in der Krise

Der SoVD macht sich seit Langem für die Rückkehr zur lebensstandardsichernden gesetzlichen Rente stark. Ziel ist eine Erwerbstätigenversicherung, in die auch Selbstständige, Beamt*innen und Abgeordnete einzahlen. Das Rentenniveau ist nach Überzeugung des Verbandes dabei schrittweise wieder auf 53 Prozent anzuheben. Die Grundlage der Finanzierung sollte nach Auffassung des Verbandes ein Umlagesystem mit Steuerzuschüssen sein.

„Die gesetzliche Rente ist ein sozialpolitischer Stabilitätsanker. Sie hat Krisen und zwei Weltkriege überdauert“, betont der SoVD-Präsident. „Jetzt zeigt sich, wie bei den anderen Sozialversicherungssystemen auch, ihre Verlässlichkeit. Es ist falsch, sie ausgerechnet jetzt kleinzureden.“

Veronica Sina



Interview

Prinzip von Verlässlichkeit und Stabilität

Die Rentenerhöhung ist in Zeiten von Corona für viele Menschen ein Thema. Wir sprachen darüber mit Professor Gerhard Bäcker, Senior Professor am Institut Arbeit und Qualifikation (IAQ) der Universität Duisburg-Essen und Mitglied im Sozialpolitischen Ausschuss des SoVD.

Ist die hohe Rentenanpassung in diesem Jahr zu rechtfertigen?

Die Rentenanpassung ist in jedem Falle gerechtfertigt und notwendig, weil die Rentenversicherung dem bewährten Prinzip folgt, dass die Entwicklung der Löhne zeitversetzt nachgeholt wird. Die Rentner*innen sollen und werden an der allgemeinen Einkommensentwicklung partizipieren, und die war im letzten Jahr eben gut. Dies muss zeitversetzt erfolgen, weil sonst die statistischen Daten nicht zur Verfügung stehen. Im nächsten Jahr wird es entsprechend anders aussehen, weil dann die Löhne wegen Corona auch gering angepasst worden sind. Das ist das Prinzip einer Teilhabe am Lebensstandard, das es seit 1957 in dieser Form unverändert so gibt und das auch beibehalten werden sollte.

Stichwort „Kaufkrafthöhung“ ...

Wenn die Renten in diesem Jahr steigen, dann stärkt das auch die Konsumnachfrage und stabilisiert die Konjunktur. Es ist also gewissermaßen ein doppelter Gewinn

für die Rentner*innen als solche und für die Volkswirtschaft insgesamt.

Worin liegt – insbesondere angesichts der Krise – die Stärke der gesetzlichen Altersversicherung?

Der Vorteil der gesetzlichen Rentenversicherung besteht darin, dass eben auch in der Krise die ältere Generation an der Entwicklung des Lebensstandards im vorvergangenen Jahr absolut teilnimmt. Dass also Sicherheit und Stabilität garantiert sind und dass die Kaufkraft erhalten bleibt und gestärkt wird. Das kommt dann der gesamten Bevölkerung, der gesamten Volkswirtschaft zugute. Entscheidend sind Verlässlichkeit, Sicherheit und Stabilität. Es sind unsichere Zeiten, in denen gute Rahmenbedingungen gesetzt werden, auf die sich die Menschen verlassen können.

Die sind bei der privaten Altersvorsorge nicht gegeben.

Bei der privaten Altersversicherung hängt deren Entwicklung zentral davon ab, wie die Renditen sich auf den Kapitalmärkten entwickeln.



Foto: Christine Neumann

Professor Gerhard Bäcker

Und diejenigen Rentner*innen, die heute auf ihre Anlagen angewiesen sind, müssen damit rechnen, dass die Kurse im Rahmen der Krise auch stark gefallen sind. Da sind also eher Unsicherheit und wenig Verlässlichkeit das Prinzip. Insofern können wir froh sein, in Deutschland eine starke umlagefinanzierte Rentenversicherung zu haben.

Was sind die größten Baustellen in der gesetzlichen Rentenversicherung?

Die größte Baustelle ist nach wie vor die Frage der Grundrente, zu deren Einführung der SoVD sich vielfach geäußert hat. Der zweite große Punkt ist die mittel- und längerfristige Entwicklung der Rentenversicherung. Die Rentenkommission hat vor gut einem Monat einen Bericht vorgelegt, und es wird darauf ankommen, ob es gelingt, die Rente auch in schwierigen Zeiten – in coronaschwierigen Zeiten, aber auch in demografisch schwierigen Zeiten – langfristig stabil zu halten und das Leistungsniveau der Renten oben zu halten. Also nicht dem Entwicklungstrend zu folgen, bei dem ja eigentlich vorgegeben wäre, das Rentenniveau zu senken. Das ist eine wesentliche Aufgabe.

Und natürlich ist es eine immerwährende Aufgabe, dafür zu sorgen, dass besonders benachteiligte Personengruppen in der Rente – wie zum Beispiel Erwerbsminderungsrentner*innen oder Rentner*innen mit schlechten Versicherungsbiografien – nicht in die Grundsicherung fallen. Aber genau das ist das Thema der Grundrente.

Interview: Veronica Sina

Was ist das Rentenniveau?

Das Rentenniveau misst das Verhältnis zwischen Rente und Lohn – und zwar nicht individuell betrachtet, sondern als eine Art statistischen Durchschnittswert.

Genauer gesagt geht es hierbei um das Verhältnis des mittleren Einkommens aller Sozialversicherten zur Standardrente. Das wird in Prozent gemessen. Ausgewiesen wird das Rentenniveau als Nettogröße, das heißt: vor Abzug von Steuern. Abzüge durch Sozialabgaben werden hingegen berücksichtigt.

Bis 2025 ist das Rentenniveau durch eine doppelte Haltelinie gesichert. Indem beschlossen wurde, den sogenannten Nachholfaktor auszusetzen, ist außerdem sichergestellt, dass auch alle künftigen Generationen mit einem höheren Rentenniveau rechnen können, als es ohne Schutzklausel der Fall wäre.

Für die Jahre ab 2026 hat die von der Bundesregierung eingesetzte Rentenkommission „Verlässlicher Generationenvertrag“ vor Kurzem erste Vorschläge unterbreitet.

Für ein Europa mit Zukunft: Forderungen des SoVD zur deutschen EU-Ratspräsidentschaft ab dem 1. Juli

Armut und andere Probleme europäisch lösen

Die Bundesrepublik Deutschland übernimmt zum 1. Juli von Kroatien den Vorsitz im Rat der Europäischen Union, die „EU-Ratspräsidentschaft“. Diese wechselt alle sechs Monate nach einer festgelegten Reihenfolge gleichberechtigt zwischen allen Mitgliedstaaten. Zum Antritt dieses wichtigen Amtes fordert der SoVD die Bundesregierung auf, sich besonders um sozialpolitische Themen zu kümmern.

Die EU erhielt 2012 den Friedensnobelpreis. Längst ist sie nicht nur eine wirtschaftliche, sondern auch eine politische Union – mit dem größten Binnenmarkt der Welt und gemeinsamen Werten. Doch zur echten Solidargemeinschaft ist es noch ein weiter Weg.

Wichtige Schritte formulierte der SoVD unter dem Titel „Für ein Europa mit Zukunft. Forderungen des SoVD zur deutschen EU-Ratspräsidentschaft 2020“. Das Papier schickte er an Verantwortliche in der Bundespolitik und Europäischen Kommission.

Darin fordert der SoVD, die soziale Dimension der EU zu stärken. Sie müsse sich zu einem sozialen Europa entwickeln, mit solidarischen Krisenlösungen und Zukunftsprogrammen. In der Sozialpolitik kann die EU zwar nur begrenzt Gesetze erlassen, verantwortlich sind zunächst die Nationalstaaten (Subsidiaritätsprinzip). Doch diese müssten sich auf Mindeststandards und gegenseitige Sicherung einigen. Ungleichheit und soziale Kälte können sie nur gemeinsam bekämpfen.

ten. Die Arbeitslosenzahl etwa stieg dramatisch.

„Große Herausforderungen brauchen mutige Lösungen“, so SoVD-Präsident Adolf Bauer zur deutschen Regierungserklärung. „Die Erwartungen an die deutsche EU-Ratspräsidentschaft sind hoch: Die Europäische Union muss sozial gerechter werden. Armut und Arbeitslosigkeit müssen endlich entschieden bekämpft und wirtschaftliche Ungleichgewichte abgebaut werden.“

Das Vertrauen in die EU war schon vor Corona erschüttert und droht jetzt weiter zu sin-

deutsch: „Unterstützung zur Minderung von Arbeitslosigkeitsrisiken in einer Krise“. SURE-Darlehen finanzieren Kurzarbeit. So können Staaten Unternehmen helfen, Menschen weiterzubeschäftigen. Auch für Selbstständige gibt es Möglichkeiten.

Rückwirkend ab 1. Februar können die Länder vorübergehend zu günstigen Bedingungen insgesamt bis zu 100 Milliarden Euro beantragen, die die EU als internationale Kredite aufnimmt. Das am 19. Mai beschlossene Paket wird nun auf nationaler Ebene umgesetzt. In Deutschland berieten schon Bundestag und -rat zum SURE-Gewährleistungsgesetz.

Arbeitslosenrückversicherung

Doch ist es damit getan? Nur zum Teil. „Das SURE-Paket ist ein wichtiges Signal: Europa steht in der Corona-Pandemie zusammen“, so Bauer dazu. „Wir brauchen aber ein dauerhaftes Instrument, damit wir auch bei künftigen Krisen schnell und solidarisch reagieren können.“

Nötig ist aus SoVD-Sicht eine europäische Arbeitslosenrückversicherung. Sie federt Konjunkturreinbrüche ab, verhindert Arbeitslosigkeit und stärkt den Binnenmarkt: In Krisen stabilisieren EU-Länder so ihre Sicherungssysteme durch Kredite.

Wichtig ist zudem langfristiger Schutz vor Arbeitsverlust, schlechten und unfairen Löhnen und Arbeitsbedingungen oder Änderungen am Arbeitsmarkt. Auch eine gute Grundsicherung in allen Staaten ist unabdingbar.

Armut bei Kindern

Erwachsenenarmut bedeutet immer auch Kinderarmut. Denn wenn Eltern schlecht bezahlt, arbeitslos oder schlecht abgesichert sind, wirkt sich



Foto: Prostock-Studio / Adobe Stock

Beim Geld darf die Freundschaft nicht länger aufhören, meint der SoVD. Seine Vision ist ein soziales und solidarisches Europa.

das auf ihre Kinder aus. Diese sind besonders schützenswert. Deshalb unterstützt der SoVD eine schon diskutierte „Europäische Kindergarantie“. Sie soll den Zugang zu Bildung, Gesundheitsversorgung, Betreuung, Wohnraum und guter Ernährung sichern.

tegien zur Armutsbekämpfung – Perspektiven für ein Europa von morgen“ ein. Hierzu und zur weiteren Entwicklung wird die Zeitung natürlich berichten.

Eva Lebenheim



Veranstaltung über Armut

Armut rückt der SoVD im ganzen Halbjahr der deutschen EU-Ratspräsidentschaft in den Blick. Für den 12. Oktober laden er und die AWO Verbände, Organisationen und Politik zur Veranstaltung „Europäische Stra-

Alle Forderungen im Detail stehen im Papier „Für ein Europa mit Zukunft. Forderungen des SoVD zur deutschen EU-Ratspräsidentschaft 2020“. Dieses gibt es im Internet unter: www.sovd.de/unsere-themen/europa.



Das SoVD-Forderungspapier.

ken. „Alle EU-Bürgerinnen und Bürger müssen erleben können, dass das gemeinsame Wirken in der EU ihre individuelle Lebenssituation verbessert“, erklärte Bauer.

SURE gegen Arbeitslosigkeit

Aktuell liegt der Fokus darauf, dass die Mitgliedstaaten einander beim Bewältigen der Krise helfen – und vor allem Arbeitsplätze retten. Eines von drei Sicherungsnetzen ist das Programm SURE („Support to mitigate Unemployment Risks in an Emergency“,

Sozialpolitische Strategien

Darum appelliert der Verband an die Bundesregierung, nicht nur auf nationaler, sondern auch auf europäischer Ebene soziale Fragen anzugehen: Armut, Wohnen, Gleichstellung, Inklusion von Menschen mit Behinderungen und Pflege. Solidarität dürfe nicht an Ländergrenzen enden.

So schlägt der SoVD etwa eine Armutsstrategie vor. Sie beinhaltet Mindestlöhne, Maßnahmen gegen Arbeitslosigkeit und prekäre Beschäftigung sowie bessere Absicherung, auch im Alter.

Pandemie verstärkt Probleme

Die EU muss nun die Folgen der Coronavirus-Pandemie abfedern. Aber die Forderungen des SoVD gelten darüber hinaus. Schon lange weist er auf soziale Schieflagen hin – sie verschärfen sich in Krisenzei-



Foto: chokniti / Adobe Stock

Auch im „reichen“ Europa gibt es Probleme wie Armut und Arbeitslosigkeit. Krisen verschärfen sie noch.

Was genau ist „der Rat“?

Der **Rat der Europäischen Union**, dem die Bundesrepublik jetzt vorsitzt, wird auch „Ministerrat“ oder einfach nur „Rat“ genannt. Er sitzt in Brüssel und ist die Länderkammer der EU, ähnlich dem Bundesrat auf nationaler Ebene. Zusammen mit dem EU-Parlament beschließt er Gesetze und koordiniert die Politik.

Er besteht aus den Minister*innen, die in den – nach dem Brexit noch 27 – EU-Staaten das jeweilige Politikfeld leiten. Denn einmal geht es um Umwelt, ein anderes Mal um Wirtschaft, dann um Kultur und so weiter. Gibt es für ein Thema kein eigenes Ressort, sind die Außenminister*innen zuständig. Weil also die Mitglieder wechseln, ist keine Einzelperson Ratspräsident*in. Doch der Rat für Allgemeine Angelegenheiten, in dem die Außenminister*innen tagen, koordiniert alles – darum bezeichnet man oft den*die Außenminister*in des vorsitzenden Landes als Ratspräsident*in. Für die nächsten sechs Monate ist das Heiko Maas (SPD).

Der Vorsitz rotiert laut Art. 16 Abs. 9 EU-Vertrag halbjährlich und gleichberechtigt unter allen Mitgliedstaaten. Die Reihenfolge steht schon bis 2030 fest. Für eine gewisse Beständigkeit erstellen immer drei Länder, die nacheinander im Amt sind (sogenannte Troika-, Trio- oder Team-Präsidentschaft), zusammen ein **Achtzehnmonatsprogramm**. Nun arbeitet Deutschland mit Portugal und Slowenien (nächste amtierende Länder) daran.

Nicht zu verwechseln ist der Rat der Europäischen Union mit zwei Institutionen, die ähnlich heißen: erstens mit dem **Europäischen Rat**; das sind die Staats- und Regierungschefs*innen aller Länder plus deren Präsident (derzeit Charles Michel, Belgien) und die Präsidentin der Kommission, also der „EU-Regierung“ (derzeit Ursula von der Leyen, Deutschland). Dieser sogenannte Gipfel legt die Ziele der EU fest, beschließt aber keine Gesetze. Zweitens zu unterscheiden ist der **Europarat**. Die Menschenrechtsorganisation mit Sitz in Straßburg ist ein Debattenforum, das über die EU hinausgeht. Es umfasst momentan 47 Staaten.

Grafik: reel / Adobe Stock

Bezahlung bleibt weiterhin im unteren Bereich

Pflegelöhne steigen

Für Pflegekräfte in der Altenpflege gibt es ab Juli mehr Geld. In diesem Jahr steigt der Mindestlohn für ungelernete Kräfte, ab 2021 wird er stärker an der Qualifikation ausgerichtet und steigt für ausgebildete Pflegekräfte deutlich.

Der Pflegemindestlohn für ungelernete Pflegekräfte steigt um 16 Prozent (Ost) beziehungsweise 11 Prozent (West) von derzeit 10,85 Euro beziehungsweise auf 11,20 im Osten und 11,60 Euro im Westen. Dies ist der Auftakt zu einer Reihe von Lohnsteigerungen, die die „Konzertierte Aktion Pflege“ im vergangenen Jahr beschlossen hat. Im April nächsten Jahres steht eine Erhöhung auf 11,50 respektive 11,80 Euro an. Ab September 2021 erhalten Beschäftigte in Ost und West 12 Euro pro Stunde. Zusätzlich soll zukünftig der Pflege-Mindestlohn zwischen Pflegefachkräften mit einer dreijährigen und Pflegehilfskräften mit ein- bis zweijähriger Ausbildung unterscheiden. Erstere erhalten ab September 2021 bundesweit 12 Euro pro Stunde, Letztere ab Juli 2021 15 Euro.

Nicht erst in der Corona-Krise wurde die Bedeutung der Pflegekräfte deutlich. Der SoVD kämpft für bessere Arbeitsbedingungen und die Finanzierung des Systems über eine Bürgerversicherung.

Bundesregierung beschließt Entlastung der Kassen

Steuerzuschuss für Pflege

Die Bundesregierung hat beschlossen, die Kranken- und Pflegeversicherungen in der Corona-Krise mit hohen Steuerzuschüssen zu stabilisieren, um die entstandenen Mehrausgaben und Mindereinnahmen auszugleichen.

In diesem Jahr erhält die Pflegeversicherung erstmals seit ihrem Bestehen Steuermittel in Höhe von 1,8 Milliarden Euro. Hintergrund für den Zuschuss ist das Versprechen der Regierung, die Sozialversicherungsabgaben trotz der hohen finanziellen Belastung in der Corona-Krise nicht über 40 Prozent steigen zu lassen. Zur Stabilisierung der Beiträge bekommen die gesetzlichen Krankenversicherungen für das Jahr 2020 deshalb zusätzlich 3,5 Milliarden und die Pflegeversicherung 1,8 Milliarden Euro vom Bund, um die hohen Mehrausgaben zu kompensieren. Zuletzt waren die Ausgaben der Pflegeversicherung zwischen 2015 und 2019 bereits wegen der Ausweitung von Leistungen und der Gehaltsverbesserung für das Pflegepersonal von 29 auf 44 Milliarden Euro gestiegen.

Intensivmedizinische Ressourcen in der Pandemie

Versorgung sicherstellen

Im Katastrophenfall muss die medizinische Hilfe sichergestellt sein. Hierzu entwickelte die Deutsche Interdisziplinäre Vereinigung für Intensiv- und Notfallmedizin (DIVI) Empfehlungen. Eine aktuelle Sozial-Info des SoVD beschäftigt sich mit der ethischen Diskussion über die Verteilung medizinischer Ressourcen.

Das Wort „Triage“ ist für viele Menschen ein Fremdwort. Es bezeichnet bei knappen Ressourcen die Auswahl von Erkrankten oder Verletzten nach Gesichtspunkten wie Dringlichkeit oder Überlebenswahrscheinlichkeit. Im Wesentlichen geht es hierbei um die Rangfolge medizinischer Hilfe, die im Katastrophenfall angewendet wird. Mit ihrer Empfehlung löste die DIVI im März eine bundesweite Debatte aus.

Der SoVD setzt sich dafür ein, dass alle an Covid-19 Erkrankten in Deutschland die bestmögliche medizinische und intensivmedizinische Versorgung erhalten.



Die Sozial-Info zur „Triage“ finden Sie auf unserer Homepage www.sovd.de. Folgen Sie bitte den Reitern „Publikationen“, „Sozial-Infos“ und dann „Menschen mit Behinderung“.

Der Verband fordert einen solidarischen Umgang mit Menschen mit Behinderungen und schweren Vorerkrankungen. Abstrakte Kriterien, wie etwa in der „Gebrechlichkeitsskala“ abgebildet, lehnt der SoVD klar ab und fordert, die Versorgung für alle Menschen gleichermaßen sicherzustellen.

Benachteiligte Menschen tragen ein deutlich höheres Corona-Infektionsrisiko

Schwerere Verläufe bei Armen

Schlechte Arbeitsbedingungen, geringe Löhne und meist kleine Wohnungen: Sozial benachteiligte Menschen werden häufiger wegen einer Infektion mit dem Coronavirus ins Krankenhaus eingeliefert. Zu diesem Ergebnis kommt eine aktuelle Analyse der Uniklinik Düsseldorf und der Krankenkasse AOK.

Die vom Mittagsmagazin der ARD initiierte Untersuchung stellte fest, dass Patient*innen zunehmend aus einkommensschwachen Verhältnissen kommen. Bei der gemeinsamen Analyse des Instituts für Medizinische Soziologie des Universitätsklinikums Düsseldorf und der AOK Rheinland/Hamburg wurden für die Monate Januar bis Mai diesen Jahres Daten von knapp 1,3 Millionen Versicherten ausgewertet. Konkret ging es dabei um die Frage, ob arbeitslose Menschen infolge einer Infektion mit Covid-19 häufiger im Krankenhaus behandelt werden mussten als Erwerbstätige.

Dabei zeigte sich, dass die Notwendigkeit eines Klinikaufenthaltes stark von dem jeweiligen sozialen Status abhängt. Empfänger*innen von Arbeitslosengeld (ALG) II tragen demnach um 84,1 Prozent höheres Risiko wegen Covid-19 behandelt werden zu müssen, als Menschen, die einer geregelten Beschäftigung nachgehen. Bei Empfänger*innen von ALG I



Foto: Tommy Larey / Adobe Stock

Wer in Deutschland mit wenig Geld auskommen muss, infiziert sich einer Untersuchung zufolge schneller mit dem Coronavirus.

ist diese Quote immerhin noch um 17,5 Prozent höher.

Aufbauend auf den Ergebnissen will man an der Uni Düsseldorf die Auswirkungen der Pandemie weiter untersuchen. Die Verantwortlichen schließen nicht aus, dass sie dabei auf weitere Belege für soziale Unterschiede bei Erkrankungen stoßen. Während es aus anderen Ländern be-

reits belegbare Studien hierzu gebe, sei das erhöhte Risiko bestimmter Personengruppen in Deutschland bisher nicht ausreichend beachtet worden. Dabei liegt es nahe, dass gerade Menschen in schlechter bezahlten Jobs – zum Beispiel an der Supermarktkasse oder auch im Pflegebereich – einer höheren Ansteckungsgefahr ausgesetzt sind. *job*

Studie konstatiert Verstöße gegen Schutz- und Beteiligungsrechte von Kindern

Kinderarmut in Krise verstärkt

Angesichts der Schließung von Kitas und Schulen sowie Sport- und Spielplätzen hatten Kinder und Jugendliche besonders unter der Corona-Pandemie zu leiden. Auch bei den späteren Lockerungen standen ihre Bedürfnisse zunächst hinten. Kinderarmut habe sich somit zusätzlich verschärft. Zu diesem Schluss kommt der Magdeburger Professor für Kinderpolitik, Michael Klundt.

Die Studie trägt den Titel „Krisengerechte Kinder statt kindergerechtem Krisenmanagement?“ und wurde von Prof. Michael Klundt vom Institut für Kinderpolitik an der Hochschule Magdeburg Stendal erstellt. Auftraggeberin war die Fraktion der Linkspartei im Deutschen Bundestag.

Klundt kommt zu dem Ergebnis, dass im Verlauf der Corona-Krise elementare Schutz-, Fürsorge- und Beteiligungsrechte von Kindern und Jugendlichen verletzt worden seien. Dabei hätten die Entscheidungen der Politik das Kindeswohl nicht vorrangig berücksichtigt. Besonders betroffen seien davon Familien in prekären Lebensverhältnissen gewesen. Der Wissenschaftler betont, dass Kinder besonders unter den Einschränkungen von Kontakten und den Spiel- und Sportplatzverboten zu leiden hatten. Kinderarmut sei dadurch nicht reduziert worden, sondern im



Foto: nataliaderiabina / Adobe Stock

Kleine Lichtblicke in der Krise: Ein Regenbogen an der Fensterscheibe sollte anderen Kindern Mut machen.

Gegenteil noch deutlicher zutage getreten.

In seiner Studie kritisiert Klundt die Beschlüsse der Regierung zu den Familienhilfen als zu spät und zu bürokratisch. Unterstützung erhält er von dem Geschäftsführer des Deutschen Kinderhilfswerkes, Holger Hofmann. Dieser bemängelt, man habe angesichts der schwerwiegenden Eingriffe in die Lebenswelt und die Grundrechte von Kindern deren Wohl nicht ausreichend berücksichtigt. Hofmann sagte: „Kinder waren und sind einfach nur Regelungsgegenstand von Politik.“

Auf die besondere Belastung gerade ärmerer Familien hatte der SoVD bereits zu Beginn der Krise hingewiesen. Unter anderem machte der Verband schon früh darauf aufmerksam, dass durch die Schließung von Kitas und Schulen das kostenlose Mittagessen im Rahmen des Bildungs- und Teilhabepaketes entfallt. *job*

Konjunkturpaket sieht Bonuszahlungen für Familien und Steuersenkungen vor

Mit voller Kraft heraus aus der Krise

Das Kabinett beschloss im Juni wichtige Teile eines milliardenschweren Konjunkturprogramms. Bundesfinanzminister Olaf Scholz (SPD) zeigte sich zuversichtlich: „Wir wollen aus der Krise raus mit voller Kraft.“ Vorgesehen ist unter anderem mehr Geld für Familien. Zudem soll bereits ab Juli die Mehrwertsteuer bis Jahresende nur noch 16 statt 19 Prozent betragen. SoVD-Präsident Adolf Bauer begrüßte die Maßnahmen und forderte, die Bedürfnisse benachteiligter Menschen in besonderer Weise zu berücksichtigen.

Das Bundeskabinett brachte erste Teile des geplanten 130-Milliarden-Programms zur Konjunkturerholung auf den Weg. Dabei ging es neben einer befristeten Senkung der Mehrwertsteuer auch um einen 300-Euro-Kinderbonus sowie um die steuerliche Entlastung von Unternehmen. Sowohl Bundesfinanzminister Olaf Scholz (SPD) als auch Bundeswirtschaftsminister Peter Altmaier (CDU) erklärten, hier gehe es überdies um die wirtschaftliche Basis für einen Wiederaufschwung in ganz Europa.



Foto: imago images / Bildgehege

„Unsere Maßnahmen haben Wumms“, sagte Bundesfinanzminister Olaf Scholz bei einer Pressekonferenz.

Weniger Mehrwertsteuer für die zweite Jahreshälfte

Befristet bis zum Ende dieses Jahres sinkt die Mehrwertsteuer bereits ab dem 1. Juli von derzeit 19 auf 16 Prozent. Der ermäßigte Satz, der für viele Lebensmittel und andere Waren des täglichen Bedarfs gilt, beträgt dann statt sieben nur noch fünf Prozent. Dadurch sollen Einkäufe billiger und die Konjunktur entsprechend be-

lebt werden.

Ausgenommen von der Senkung bleibt allerdings die Tabaksteuer. Das hatte die Drogenbeauftragte der Bundesregierung, Daniela Ludwig, gefordert. Um die Länder und Kommunen in der Krise zudem nicht zusätzlich zu belasten, trägt Bundesfinanzminister

Scholz zufolge allein der Bund die Steuerausfälle.

Eltern profitieren von Bonus und höheren Freibeträgen

Familien erhalten einen Zuschuss von 300 Euro pro Kind. Dieser soll in mehreren Raten über das Kindergeld ausgezahlt werden. Dieser Bonus muss

zwar versteuert werden, wird jedoch nicht auf Sozialleistungen angerechnet. Daher profitieren vor allem Eltern mit geringem Einkommen von der Leistung. Im laufenden und im nächsten Jahr soll zudem der Steuerfreibetrag für Alleinerziehende von derzeit 1.908 Euro auf 4.008 Euro angehoben werden.

SoVD: Konjunkturpaket muss für alle zünden!

In einer Pressemitteilung begrüßte der SoVD das geplante Konjunkturpaket. Es sei wichtig, dass alle Menschen wieder zuversichtlich nach vorne blicken können, sagte SoVD-Präsident Adolf Bauer. Er betonte, das Konjunkturpaket müsse für alle zünden; benachteiligte Menschen sollten daher noch konsequenter mitgedacht werden. Entscheidend werde es Bauer zufolge sein, dabei auch wirklich alle Personengruppen mitzunehmen. Denn wo keine Kaufkraft ist, so der SoVD-Präsident, verpuffe der „Wumms“ zur Knallerbse. *job*

Sich und andere schützen

App soll gegen Corona helfen

Seit Kurzem steht die Corona-Warn-App zur Verfügung. Sie kann kostenlos im App Store oder im Google Play Store heruntergeladen werden. Die Anwendung soll dabei helfen, Infektionsketten schneller und umfassender zu erkennen und effektiv zu unterbrechen.

Geräte, auf denen die Corona-Warn-App installiert ist, „merken“ sich Begegnungen, wenn festgelegte Kriterien zu Abstand und Zeit erfüllt sind, und tauschen untereinander Zufalls-codes aus. Werden Personen, die die App nutzen, positiv auf das Coronavirus getestet, können sie andere Nutzer*innen darüber informieren. Hatten diese zur positiv getesteten Person Kontakt, zeigt die App eine Warnung an.

Die Bundesregierung wies darauf hin, dass mit der weitestgehend barrierefreien App ein umfassender Datenschutz garantiert werde. Die Anwendung sei zudem komplett freiwillig. Nutzer*innen könnten grundsätzlich selbst darüber entscheiden, welche Angaben sie weitergeben und welche nicht.

Um die App auf Ihrem Smartphone zu installieren, geben Sie je nach Modell entweder im App Store oder im Google Play Store den Suchbegriff „Corona-Warn-App“ ein. Folgen Sie dann einfach den weiteren Hinweisen!

Sterblichkeit im Heim laut Befragung fünfzigmal so hoch wie im Durchschnitt

Pflegebedürftige besonders gefährdet

Im Zusammenhang mit dem Coronavirus sind pflegebedürftige Menschen besonders gefährdet, an den Folgen einer Erkrankung mit Covid-19 zu sterben. Das ist das Ergebnis einer bundesweiten Online-Befragung der Universität Bremen in mehr als 1.500 ambulanten, stationären und teilstationären Pflegeeinrichtungen.

Unter welchen Bedingungen wird aktuell im häuslichen Umfeld und in stationären Einrichtungen gepflegt und wie zeigen sich dort die Folgen der Pandemie? Diesen Fragen ging eine Forschungsgruppe unter Leitung von Pflegeprofessorin Karin Wolf-Ostermann und Gesundheitsökonom Professor Heinz Rothgang nach. In einer bundesweiten Online-Befragung wurden dabei die Daten von 824 Pflegeheimen, 701 Pflegediensten und 96 teilstationären Einrichtungen untersucht.

benen Pflegebedürftige sind, die im Heim oder ambulant betreut wurden. Pflegeheime sind Professor Rothgang zufolge der wichtigste Ort in Bezug auf Covid-19. Obwohl nur knapp ein Prozent der Bevölkerung in dieser Wohnform lebt, trat dort die Hälfte aller Todesfälle auf. Die Sterblichkeit unter Pflege-

bedürftigen sei somit mehr als fünfzigmal so hoch wie im Rest der Bevölkerung, sagte Rothgang.

Auch Pflegende stärker von Infektionen betroffen

Ein erhöhtes Risiko trage auch das Pflegepersonal. Der Anteil infizierter Mitarbeiter*innen sei

in ambulanten Pflegediensten doppelt so hoch wie in der Normalbevölkerung, in stationären Einrichtungen sogar sechsmal so hoch.

Die Wissenschaftler*innen fordern daher bundesweite Handlungsempfehlungen für Pflegedienste und -heime, eine ausreichende Bereitstellung von Schutz- und Desinfektionsmitteln, die systematische und regelmäßige Testung von Bewohner*innen und Personal sowie eine bessere Vergütung der Pflegekräfte.

Das Fazit der Befragung deckt sich weitgehend mit Forderungen, die der SoVD bereits seit Längerem erhebt. Zuletzt wandte sich Anfang April das Bündnis für gute Pflege, dem neben anderen Organisationen auch der SoVD angehört, an das Bundesministerium für Gesundheit. In seinem Brief rief das Bündnis dazu auf, Schutzausrüstung für Pflegebedürftige, deren Angehörige und die Beschäftigten bereitzustellen. *job*

Jeder zweite Todesfall trat im Pflegeheim auf

Es zeigte sich, dass sich die Coronavirus-Pandemie sowohl in häuslicher als auch in stationärer Versorgung stark auf Pflegebedürftige auswirkt. Deren Anteil an allen infizierten Personen liegt bei 8,5 Prozent. Hochgerechnet auf Deutschland belegen die Ergebnisse der Befragung jedoch, dass rund 60 Prozent aller Verstor-



Foto: Tommy Larey / Adobe Stock

Die Uni Bremen wies nach, dass Bewohner*innen von Pflegeheimen zu den am schwersten Betroffenen in der Corona-Krise gehören.

Arbeitsmarkt unter Druck

Auf dem deutschen Arbeitsmarkt machen sich die Auswirkungen der Corona-Krise weiterhin bemerkbar. Nach Angaben der Bundesagentur für Arbeit stieg die Zahl der Arbeitslosen im Mai um 169.000. Insgesamt waren somit 2,813 Millionen Menschen ohne Job.

Im Vergleich zum Mai des Vorjahres ging die Arbeitslosigkeit sogar um 577.000 Personen nach oben. Üblicherweise erlebt der Arbeitsmarkt in dieser Zeit einen Frühjahrsaufschwung, bei dem die Zahl der Arbeitslosen saisonbedingt sinkt. Nicht so in Zeiten der Pandemie: Auch die Arbeitslosenquote erhöhte sich um 0,3 Punkte auf aktuell 6,1 Prozent. Zudem ist die Zahl der in Kurzarbeit Gemeldeten so hoch wie nie zuvor.

Frauenbeitrag

Digitalisierung – Chance und Herausforderung

Ein großer Teil der in Deutschland lebenden Eltern strebt ein partnerschaftliches Leben an, in dem beide die Familien- und Erwerbsarbeit gleichberechtigt teilen. Wunsch und Wirklichkeit liegen jedoch weit auseinander, trotz Digitalisierung.

Bei zwei Dritteln der Eltern arbeitet zumeist der Vater weiter in Vollzeit; die Mutter in der Regel gar nicht oder höchstens 24 Stunden pro Woche. Digital unterstützte zeitlich und örtlich flexible Arbeitsformen, Homeoffice genannt, sind heute nicht nur technisch machbar, sondern werden auch bereits von Unternehmen erprobt. Beschäftigte, die mithilfe von Computer und Internet zu Hause arbeiten, erklären zu 85 Prozent, dass diese Arbeitsform in der eigenen Familie gut gelinge. Das zentrale Hindernis für mehr Homeoffice-Angebote ist der Mangel an flexibler Unternehmenskultur. Kosten und Technik spielen dabei kaum eine Rolle; die Hauptursache ist die verbreitete Präsenzkultur. Unternehmen, die bisher kein Homeoffice anbieten, tun dies nach eigener Aussage deshalb, weil sie eine permanente Anwesenheit am Arbeitsplatz für notwendig erachten und wenig Innovation zeigen, den Arbeitnehmer*innen sozial entgegenzukommen.

Die Corona-Pandemie hat aktuell dazu geführt, dass nicht nur Eltern, sondern auch Kinder digital arbeiten und unterrichtet werden müssen. Dies stellt eine große Herausforderung für alle Betroffenen dar. Wir Frauen im SoVD fordern die Umsetzung einer flächendeckenden digitalen Infrastruktur für Schulen und für digitales Lernen auch für Kinder, die aus armen, benachteiligten Lebensverhältnissen kommen. Wir Frauen im SoVD fordern, dass in der Arbeitswelt für alle Nutzer*innen digitales Arbeiten in Verbindung mit einem partnerschaftlichen Familienleben zur Selbstverständlichkeit werden soll.



Gudrun Karp,
Landesfrauensprecherin
Schleswig-Holstein

Gudrun Karp
Landesfrauensprecherin Schleswig-Holstein

SoVD unterstützt DGB-Aktion zur Familiensoforthilfe

Fotos vom Alltag posten

Der DGB hat eine Mitmachaktion zur Familiensoforthilfe für Pflegende und Eltern in der Corona-Krise gestartet. Auch der SoVD beteiligt sich daran.

Eltern und Pflegende waren in den letzten Wochen aufgrund der Schließung von Betreuungseinrichtungen, Kitas und Schulen immensen Belastungen ausgesetzt. Der DGB fordert eine Familiensoforthilfe, welche die finanziellen Sorgen erwerbstätiger Eltern, Pflegender und Menschen mit Behinderung mindert. Die Verlängerung der Dienstausschüttung für Familien wurde schon beschlossen. Was noch fehlt sind entsprechende Regelungen für Pflegende. Der SoVD macht darauf aufmerksam, dass Familien, insbesondere Frauen, und ihre Kinder mit Behinderungen doppelt belastet waren und sind, weil enorm viele Hilfsangebote nicht zur Verfügung stehen. Daher dürfen diese Familien in der Lockerungsphase nicht hintanstellen, sie haben den höchsten Bedarf. Gefordert wird auch für sie eine Erhöhung der Ausfallentschädigung auf 80 Prozent des ausgefallenen Nettoverdienstes, schnell und unbürokratisch ausgezahlt, sowie ein Sonderkündigungsschutz.

Eltern und Pflegende sind aufgerufen, Fotos aus ihrem belastenden Alltag mit dem Hashtag #CoronaEltern, #Familiensoforthilfe, #AufstandderKuscheltiere zu posten. Sie werden auf der DGB-Homepage veröffentlicht. Mehr Informationen und die Vorlagen für Facebook und Twitter gibt es im Internet unter <https://frauen.dgb.de/-/WJv>.

bg

Initiative „Stärker als Gewalt“ des Bundesfrauenministeriums startet Posteraktion

Zuhause nicht sicher?

Die Corona-Krise schränkt das tägliche Leben stark ein. In dieser schwierigen Situation steigt das Risiko der Zunahme häuslicher Gewalt. Gleichzeitig wird es für Betroffene schwieriger, Hilfe in Anspruch zu nehmen. Auch Familie, Freund*innen und Nachbarschaft sind in dieser herausfordernden Zeit unsicher, an wen sie sich wenden können. Um Betroffenen zu helfen und das Umfeld zu sensibilisieren, hat die Initiative „Stärker als Gewalt“ die Posteraktion „Zuhause nicht sicher?“ ins Leben gerufen.

In der Corona-Krise wird häusliche Gewalt noch stärker zum Thema als ohnehin schon. Bundesfrauensprecherin Jutta König weiß: „Geschlechtsspezifische Gewalt ist ein großes gesellschaftliches Problem, das uns alle angeht. Häusliche Gewalt kann jede*n treffen. Allerdings sind gerade Frauen und Kinder davon überproportional oft betroffen. Jede dritte Frau erfährt laut Statistik mindestens einmal im Leben Gewalt.“

Die Aktion „Zuhause nicht sicher?“ will mit Plakaten auf bestehende Hilfsangebote aufmerksam machen. Die Posteraktion ist Teil der Initiative „Stärker als Gewalt“ des Bundesministeriums für Familie, Senioren, Frauen und Jugend (BMFSFJ). Auf der Webseite zur Aktion (siehe Infokasten) werden Informationen sowie Hilfs- und Beratungsangebote vorgestellt – für Betroffene und Menschen, die helfen wollen.

Als Kooperationspartner der Aktion konnten große Supermarktketten gewonnen werden. Über 26.000 Filialen verbreiten die Informationen bundes-

weit, zum Beispiel durch den Aushang von Postern und den Abdruck auf Kassenbon-Rückseiten und Produkten.

Auch die Frauen im SoVD beteiligen sich an der Aktion „Zuhause nicht sicher?“. SoVD-Bundesfrauensprecherin Jutta König appelliert: „Jede*r kann mitmachen und das Poster aufhängen, zum Beispiel im Hausflur, im eigenen Geschäft, in Praxen. Verteilen Sie die Poster selbst oder leiten Sie die Informationen in Ihrem Landesverband, Ihren Kreis- und/oder Ortsverbänden weiter. Durch Ihre Unterstützung setzen auch Sie ein starkes Zeichen gegen häusliche Gewalt!“

bg



SoVD-Bundesfrauensprecherin Jutta König mit dem Plakat.

Info

Das Hilfetelefon „Gewalt gegen Frauen“ bietet kostenlose Beratung rund um die Uhr unter Tel.: 08000/116 016, anonym, barrierefrei und in 17 Fremdsprachen.

Auf der Webseite: <https://staerker-als-gewalt.de/initiative/poster-aktion-haesusliche-gewalt> gibt es die Postervorlage in verschiedenen Formaten und ein Infoblatt mit allem Wissenswerten rund um „Stärker als Gewalt“ direkt zum Download.

Mangelnde Gleichberechtigung wird in der Corona-Krise deutlich sichtbar

Gleiche Rechte #stattblumen

Seit 1919 kämpfen die Frauen im SoVD für die Gleichberechtigung. Seitdem ist viel erreicht worden. Durch die Corona-Krise gerät dieser Fortschritt in Gefahr. Daher unterstützen die SoVD-Frauen die Initiative #stattblumen. Deren Unterzeichnerinnen wenden sich in einem öffentlichen Appell an die Bundesregierung und stellen konkrete Forderungen für mehr Gleichberechtigung auf.

Die Initiatorinnen schreiben auf ihrer Webseite: „Obwohl wir schon lange für Gleichberechtigung kämpfen, haben wir sie immer noch nicht erreicht. Corona zeigt uns: Wir bewegen uns sogar rückwärts. Wir haben Blumen verschenkt aus Dankbarkeit – an die Frauen, die den Laden gerade am Laufen halten. Aber von Blumen kann man nicht die Miete zahlen. Mit Blumen kann man keine Kinder betreuen und Blumen schützen nicht vor Gewalt. Wir wollen keine Blumen, wir wollen gleiche Rechte.“ Sie fordern:

- faire und anerkennende Gehälter für die systemrelevanten Berufe, in denen überwiegend Frauen arbeiten,
- gerechte Aufteilung von Erwerbs- und (unbezahlter) Sorgearbeit durch Umsetzung von Entgeltgleichheit,
- gleichberechtigte Mitbestimmung, wenn Entscheidungen in Wissenschaft, Politik und Wirtschaft getroffen werden,
- eine Koppelung aller Hilfsmaßnahmen mit gleichstel-



Foto: Valerii Honcharuk / Adobe Stock

Blumen sind eine nette Geste, aber kein Ersatz für eine bessere Bezahlung.

lungspolitischen Maßnahmen auch im privaten Sektor.

- ein Recht auf Gewaltschutz durch eine bundesweite und flächendeckende Finanzierung der Frauenhäuser und einfachen Zugang zu Hilfen,
- sexuelle Selbstbestimmung und damit die Abschaffung des Paragraphen 219a, der eine Beratung vor dem Schwangerschaftsabbruch vorschreibt.

SoVD-Bundesfrauensprecherin und Präsidiumsmitglied Jutta König unterstützt den Appell: „Die Forderungen der Initiative entsprechen unseren Forderungen im Frauenpolitischen Programm.“ Sie bittet, sich an der Aktion zu beteiligen, indem man den Appell unterzeichnet, teilen oder selbst eine Forderung formuliert. Das geht unter: www.gleichberechtigung-stattblumen.de/.

bg

Corona-Krise legt Probleme im Gesundheitswesen offen – SoVD diskutiert über nötige Veränderungen

Gesundheitssystem für morgen weiterdenken

Der SoVD Hamburg veranstaltete Ende Mai einen Online-Talk zum Thema „Pflege- und Krankenversicherung auf dem Prüfstand: Wie sieht die Zukunft unseres Gesundheitssystems nach Corona aus?“. Der Landesvorsitzende Klaus Wicher diskutierte mit Fabian Müller-Zetzsche und Prof. Felix Welti. Auch ohne persönlichen Kontakt ergab sich eine lehrreiche Gesprächsrunde.

Die Diskussion fand über das Internet statt, Interessierte konnten sich anmelden, das Gespräch verfolgen und über den Chat eigene Fragen einbringen. Zu dem Gespräch verabredete sich der Hamburger Landesvorsitzende Klaus Wicher mit Fabian Müller-Zetzsche, Leiter der Abteilung Sozialpolitik im SoVD-Bundesverband, und Felix Welti, Professor für Sozial- und Gesundheitsrecht, Recht der Rehabilitation und Behinderung an der Uni Kassel.

Das Auftaktreferat übernahm Prof. Welti. Er wies darauf hin, dass das deutsche Sozial- und Gesundheitswesen in Krisen- und Katastrophenfällen wesentlich weiterentwickelt worden sei. Beispielhaft nannte er die Cholera-Pandemie 1892 in Hamburg. Diese habe dafür gesorgt, die Wasserversorgung zu auszubauen und die Bedeutung von öffentlicher Hygiene zu begreifen. Auch heute lasse sich aus der Pandemie lernen. Eine wesentliche Lehre aus der Coro-



Prof. Felix Welti

na-Krise sei es, den öffentlichen Gesundheitsdienst zu stärken.

Corona-Krise zeigt Mängel im System auf

Die Reaktion auf die Infektionswelle habe deutlich gemacht, dass Personal und Sachmittel fehlten und die Testkapazitäten



Fabian Müller-Zetzsche

anfangs nicht ausreichten. Außerdem habe es zu wenige Kapazitäten für Notfälle gegeben. Das System der Krankenhausfinanzierung nach abgerechneten Leistungen sei für solche Notlagen nicht geeignet.

Das Infektionsschutzgesetz sieht vor, im März 2021 die Pandemiebekämpfung zu bilanzieren. Prof. Welti ermutigte den SoVD, dann eine bessere Ausstattung des Gesundheitssystems anzumahnen.

Daran anknüpfend bezeichnete Fabian Müller-Zetzsche die Corona-Krise als „Brennglas“, das Auswirkungen früherer politischer Entscheidungen – wie die Privatisierung im Gesundheits-

und Pflegebereich – sichtbar mache. Ein streng nach Marktprinzipien geregeltes System, in dem nach Fallpauschalen abgerechnet wird und „blutige Entlassungen“ kurz nach Operationen zum Alltag gehören, komme in Krisenszenarien an seine Grenzen. So zeige sich in der Corona-Zeit auch, wie der Markt die Versorgungsstruktur bestimmt und nicht überall alle notwendigen medizinischen Leistungen bereit stehen. Ähnliches konstatierte Müller-Zetzsche für die Pflege. Die Branche sei als Wachstumsmarkt für Investoren attraktiv. Dadurch würden Einrichtungen öfter mit wenig medizinischem Sachverstand betrieben, aber eine hohe Rendite abwerfen.

SoVD kann sich als Experte vor Ort einbringen

Die aktuelle Situation habe auch noch einmal den Blick für die Pflege als dreifaches Armutsrisiko geschärft. Die Pflegekräfte, die Pflegebedürftigen sowie deren Angehörige müssten große Belastungen – nicht nur finanzieller Art – stemmen.

Für den SoVD ist die Corona-Pandemie ein deutliches Signal, Gesundheit und Pflege nicht dem Markt zu überlassen, sondern die staatliche Verantwortung zu stärken. Aber auch Kommunen und Länder hätten teilweise unzureichend geplant.

Die nötigen Reformen würden Geld kosten und hart umkämpft sein, so Müller-Zetzsche. Er wün-



Foto: Robert Kneschke / Adobe Stock

Auch in Deutschland war das Gesundheitssystem auf Corona schlecht vorbereitet. Nach der Krise ist die Chance für Reformen.

sche sich eine gesellschaftliche Debatte über den Wert der Pflege. Daran werde sich auch der SoVD mit seinen Konzepten zur Bürgerversicherung beteiligen.

Durch die anschließende Diskussion führten Klaus Wicher und Susanne Rahlf, Pressespre-

sicht nehmen müsse. Fabian Müller-Zetzsche merkte an, dass Grundsicherungsleistungen zu knapp bemessen seien und nicht für einen gesunden Lebensstil reichten.

Eine Lehre aus der Corona-Krise sei, dass die Abstimmung vor Ort besser werden müsse und die Gesundheitspolitik kommunal zu wenig Gewicht habe. Hier könne sich auch der SoVD als Experte vor Ort einbringen, so Prof. Welti. Insgesamt müsse der Gesundheits- und Pflegebereich eine Aufwertung erfahren, speziell die Gesundheitsämter müssten zudem als Arbeitgeber attraktiver werden. Ein Umdenken in der Politik habe bereits begonnen. Der SoVD bearbeitet dieses Thema schon lange und hat dazu Konzepte vorgelegt.

Die fruchtbare Diskussion im Digitalen ist ein interessantes Modell, auch für den zukünftigen Austausch. Ein Mitschnitt des Talks wird demnächst online veröffentlicht. *Sebastian Triesch*



Klaus Wicher

cherin des SoVD Hamburg.

Prof. Welti wies darauf hin, dass die Gesellschaft zum Schutz von Risikogruppen auf biologische Voraussetzungen wie Alter oder Krankheit Rück-

SoVD im Gespräch

Anhörung zur Intensivpflege im Bundestag

Die Bundesregierung hat einen Gesetzentwurf zur Stärkung von intensivpflegerischer Versorgung und medizinischer Rehabilitation in der gesetzlichen Krankenversicherung (Intensivpflege- und Rehabilitationsstärkungsgesetz – GKV-IPReG, BT-Drucksache 19/19368) vorgelegt. Am 17. Juni gab es dazu eine öffentliche Anhörung im Bundestag. Der SoVD war als Sachverständiger geladen. Ihn vertrat Florian Schönberg, sozialpolitischer Referent im SoVD-Bundesverband. Die An-

hörung selbst war mit lediglich eineinhalb Stunden bei über 30 geladenen Sachverständigenverbänden und Einzelsachverständigen äußerst knapp bemessen. Zu einer Fragestellung an den SoVD kam es nicht.

Anlässlich der Anhörung hatte der SoVD eine umfassende Stellungnahme schriftlich abgegeben. Der Gesetzentwurf weist insbesondere bei den Regelungen zur außerklinischen Intensivpflege im Vergleich zu früheren Referentenentwürfen, zu denen der SoVD sehr kritisch Stellung genommen hatte (siehe Stellungnahmen vom September und Dezember 2019), deutliche Verbesserungen auf.

Der Verband unterstützt die Schaffung eines neuen Leis-

tungsanspruches für außerklinische Intensivpflege. Dieser ist unter anderem notwendig für Menschen mit unterschiedlichsten Erkrankungen wie Amyotropher Lateralsklerose (ALS) oder Muskeldystrophie, die auf Beatmung angewiesen sind.

Der SoVD fordert jedoch noch dringend Nachbesserungen beziehungsweise Klarstellungen in wesentlichen Punkten, wie der „tatsächlichen und dauerhaften“ Sicherstellung der Versorgung. Der SoVD sieht die Gefahr, dass das Recht von Menschen mit Behinderung nach Art. 19 der UN-Behindertenrechtskonvention, Ort und Form der Wohnung selbst zu wählen, dadurch eingeschränkt wird. Weitere offene Fragen gibt es bei der finanziel-

len Beteiligung der Betroffenen sowie beim Verhältnis zur häuslichen Krankenpflege.

Daneben sind die ebenfalls im Gesetzentwurf vorgesehenen Maßnahmen zur Verbesserung der geriatrischen Rehabilitation aus Verbandssicht grundsätzlich richtig. Dazu zählen unter anderem der beschleunigte Zugang zu einer solchen Reha-Behandlung nach vertragsärztlicher Verordnung ohne Überprüfung der medizinischen Erforderlichkeit durch die Kasse und die Reduzierung der Mehrkostenbeteiligung bei Auswahl einer anderweitigen Rehabilitationseinrichtung.

Diese Maßnahmen zur Verbesserung sollten sich jedoch nicht nur auf die geriatrische

Rehabilitation beschränken. Um den Grundsatz „Reha vor und bei Pflege“ tatsächlich zu stärken, müssten die Aspekte der medizinischen Rehabilitation insgesamt stärker im Gesetzentwurf mitberücksichtigt werden.

Wegen der großen Kritik zu den intensivmedizinischen Regelungen ist der SoVD der Ansicht, dass das Gesetz in der vorliegenden Form nicht beschlossen werden sollte.

Die Stellungnahme des SoVD zum Entwurf für das Intensivpflege- und Rehabilitationsstärkungsgesetz – GKV-IPREG finden Sie auf www.sovd.de. Folgen Sie bitte den Reitern „Publikationen“, „Stellungnahmen“ und „Gesundheit“.



Foto bramgino / Adobe Stock

Auch der Tod eines geschiedenen Ehepartners ist ein Schock. Wenn dann auch noch der Unterhalt wegfällt, springt der Staat ein.

Erziehungsrente ersetzt Unterhalt im Todesfall

Hilfe in schwerer Zeit

Eine recht unbekanntere Rentenart ist die Erziehungsrente. Sie wird gezahlt, wenn der oder die geschiedene, unterhaltspflichtige Partner*in verstirbt. Dafür müssen allerdings einige Voraussetzungen gegeben sein.

Anspruch auf die Erziehungsrente haben Erziehende, deren oder dessen geschiedene*r Partner*in (Scheidung nach dem 30. Juni 1977) gestorben ist. Egal ist es, ob das minderjährige Kind vom verstorbenen Partner stammt oder das eigene ist. Zum Zeitpunkt des Todes des geschiedenen Elternteils muss der hinterbliebene Elternteil seit mindestens fünf Jahren Rentenbeiträge in die gesetzliche Rentenkasse eingezahlt haben. Die Höhe der Erziehungsrente entspricht der eigenen Rente bei voller Erwerbsminderung. Der aktuelle Betrag steht in der jährlichen Renteninformation. Solange man aber noch nicht in Rente ist, wird das Einkommen bei der Erziehungsrente angerechnet. Trotzdem kann die Erziehungsrente noch hoch genug sein, um zur Sicherung des Lebensunterhalts deutlich beizutragen. Der SoVD begrüßt die Erziehungsrente ausdrücklich als Anerkennung von Erziehungsleistung. Die Erziehungsrente endet, wenn das Kind volljährig wird oder die bzw. der Hinterbliebene wieder heiratet. Detaillierte und individuelle Informationen erteilt auch die Deutsche Rentenversicherung unter der kostenlosen Service-Hotline Tel.: 0800 / 10 00 48 00 und im Internet unter www.deutsche-rentenversicherung.de.

Der SoVD veröffentlichte im Juni eine Sozial-Info zur Erziehungsrente. Sie ist auf der Internetseite des SoVD im Bereich „Publikationen“ – „Sozial-Infos“ und dann „Rente“ verfügbar. bg

Frauen mit Kind stehen im Erwerbsleben schlecht da

Weniger Geld für Mütter

Kinder sind ein Geschenk. Doch im Erwerbsleben führt die Kinderbetreuung zu Nachteilen bei Müttern, zeigt eine Studie. Nötig sind faire Löhne und Möglichkeiten, Job und Familie zu vereinbaren.

Der Vergleich zwischen den Geschlechtern zeigt, dass auf das gesamte Erwerbsleben gerechnet Frauen nur rund halb so hohe Erwerbseinkommen erzielen wie Männer. Zu diesem Ergebnis kommt eine aktuelle Studie der Bertelsmann Stiftung. Für diese sogenannte Gender Lifetime Earnings Gap (etwa: Lücke im Verdienst über die Lebenszeit) sind Kinder der entscheidende Faktor, denn oft gehen die Betreuung und Erziehung von Kindern mit einer geringeren Beteiligung am Arbeitsleben und folglich einer deutlichen Minderung des Lebenserwerbseinkommens von Müttern einher. Kinderlose Frauen verdienen fast genauso viel wie Männer.

Letzteres führt auch dazu, dass die Einkommenslücke zwischen kinderlosen Frauen und Müttern – die sogenannte Motherhood Lifetime Penalty – wächst. Mütter mit einem Kind erfahren durchschnittlich 40 Prozent Einbußen an Lebenserwerbseinkommen im Vergleich zu kinderlosen Frauen. Bei Frauen mit drei oder mehr Kindern beträgt die Motherhood Lifetime Penalty nahezu 70 Prozent.

Der SoVD hat sich an Aktionen wie dem Equal Pay Day beteiligt, um auf die Benachteiligung von Frauen im Berufsleben hinzuweisen und sich für eine bessere Vereinbarkeit von Job und Familie einzusetzen. str



Aktuelle Urteile

Was Mieter beachten müssen

Die Gerichte haben in den vergangenen Monaten wieder zahlreiche interessante Fälle zum Mietrecht verhandelt. Hierbei ging es nicht nur um den Tod eines Familienmitgliedes, sondern auch um Vormieter*in-Arbeiten, Mieterhöhungen, den Eigenbedarf und die Auswahl von Personen in einer WG.

Das deutsche Mietrecht nimmt keine Rücksicht auf das Ableben eines Menschen. Im Regelfall endet das Mietverhältnis, wenn eine von zwei Parteien das Mietverhältnis kündigt. Stirbt die mietende Person unerwartet, ist der Mietvertrag in dem Moment jedoch nicht hinfällig. Grundsätzlich treten Familienangehörige des*der Verstorbenen in das Mietverhältnis ein oder es wird mit dem*der überlebenden Ehepartner*in fortgesetzt, der*die gewöhnlich auch den Mietvertrag mitunterzeichnet hat. Der*die Fortlebende hat das Recht, die Wohnung mit der üblich geltenden dreimonatigen Frist zu kündigen, wenn er*sie nach dem Tod der*des Ehepartner*in nicht mehr in der Wohnung leben möchte. Selbst nichtehelich zusammenlebende Menschen, die keine eingetragene Lebenspartnerschaft zu Lebzeiten eingegangen sind, besitzen diese Rechte.

Unbedingt an den Tapetenwechsel denken

Stirbt jedoch ein Mensch vereinsamt, so müssen die gesetzlichen Erben nach der Kündigung die ausstehende Miete für drei weitere Monate zahlen. Dies tritt auch ein, wenn die Wohnung leer stehen sollte. Das Mietrecht sieht hierfür das sogenannte „Mieter-Todesrisiko“ vor, wonach der*die Vermieter*in nicht alleine die Kosten des Mieteinnahmeverlustes trägt. Liegt kein Testament des*der Verstorbenen vor, entfällt das Erbe auf den*die Ehe- oder Lebenspartner*in und die Kinder. Sollten diese das Erbe ausschlagen, muss nach einem*r potenziellen Erben gesucht werden. Wer dann das Erbe antritt, muss dieses auch pflegen. Dazu zählt nicht nur, den entstandenen Mietrückstand bis zum Erbantritt zu begleichen, sondern auch, die Wohnung bei der Kündigung des Mietverhältnisses zu räumen und eventuell anfallende Renovierungsarbeiten auszuführen.

Eigenbedarf ist nicht gleich Eigenbedarf

Auch die Vermieterseite kann nach dem Tod eines*er Mieters*Mieterin das Mietverhältnis beenden. Dies kann sie aber nur, wenn sie einen triftigen Grund wie beispielsweise den Eigenbedarf anmeldet. Hierzu hat das Amtsgericht Fürstfeldbruck ein inter-



Foto: Kzenon / Adobe Stock

Bei Streitigkeiten zwischen Mieter*innen und Vermieter*innen schalten sich oft deutsche Gerichte ein.

essantes Urteil gefällt. Dabei spielte der Grad der Verwandtschaft bei der Eigenbedarfsanmeldung eine große Rolle. In dem besagten Fall ging es um einen Eigentümer, der einem Mieter wegen Eigenbedarfs kündigen wollte und beabsichtigte, die Wohnung künftig seinem Großneffen zu vermieten. Dies war aber unzulässig. Zwar wäre nach dem Mietrecht eine Eigenbedarfskündigung zugunsten eines*r entfernten Verwandten prinzipiell möglich, allerdings muss der*die Vermieter*in dann ein sogenanntes „herausgehobenes Nerverhältnis“ nachweisen. Nach dem Urteil des Gerichts lag dies im besagten Fall nicht vor. Der Eigentümer konnte nicht belegen, dass er einen engen sozialen Kontakt zu seinem Großneffen pflegte. Das Gericht erklärte, dass das Besitzrecht des Mieters schwerer wiege als das Eigentumsrecht des Vermieters (Az.: 5 C 364/19).

Vormieter-Arbeiten können Miete erhöhen

War der Mieter handwerklich begabt und hat Arbeiten in der Wohnung geleistet, die den Wohnwert verbessern, kann der Vermieter diese auch ohne eigene Leistung als Basis für künftige Mieterhöhungen berücksichtigen. Das geht aus einem Urteil des Landgerichts Berlin hervor. Hier hatte der Vormieter den Wohnwert der Wohnung verbessert, als er das Parkett abgeschliffen, den Stuck freigelegt und Wasser- und Elektroleitungen unter dem Putz verlegt hatte. Der Nachmieter konnte sich vor Gericht nicht mit dem Argument gegen die dann veranschlagte Mieterhöhung wehren, er habe

dem Vormieter für die Einbauten eine hohe Abschlagszahlung geleistet. Das Gericht unterstrich in seinem Urteil, dass Vereinbarungen zwischen Mieter*innen und Vormieter*innen keine Auswirkungen auf das Mietverhältnis zwischen dem*der aktuellen Mieter*in und dem*der Vermieter*in haben. Letztere*r müsse keine Verschlechterung der Rechte aus der vorhergegangenen Abschlagszahlung hinnehmen, so das Gericht (Az.: 64 S 150/18).

Studierende suchen Nachmietende selbst aus

Auch zu Wohngemeinschaften hat ein Gericht kürzlich eine Entscheidung getroffen. Stirbt in einer Wohngemeinschaft ein Mensch aufgrund eines schweren Unfalls oder zieht aufgrund der veränderten Lebensumstände aus, haben die verbliebenen Mieter*innen Anspruch darauf, einzelne Mieter*innen im geschlossenen Mietvertrag auszutauschen. Das Landgericht Darmstadt hat hierzu in seinem Urteil entschieden, dass der Vermieter dem nur widersprechen dürfe, wenn er triftige Gründe dafür hätte. Im konkreten Fall hatten drei Freundinnen eine Wohnung in der südhessischen Universitätsstadt gemietet. Eine der Freundinnen wollte schließlich aus der Wohngemeinschaft ausziehen, eine potenzielle Nachmieterin war gefunden worden. Allerdings verweigerte der Vermieter diesen Austausch. Nach dem Urteil des Gerichts war dies aber unzulässig, weil aufgrund der agilen Lebensverhältnisse der einzelnen Mieterinnen die Wohngemeinschaft nicht von „fortdauerndem Bestand“ sei (Az.: 6 S 21/19). wb/cvm

Briefe an die Redaktion

„Weiter mit unserer Geschichte auseinandersetzen“

In der Rubrik „Briefe an die Redaktion“ veröffentlichen wir auszugsweise Zuschriften, die sich auf Artikel in der SoVD-Zeitung beziehen. Es handelt sich hierbei um Meinungsäußerungen, die nicht unbedingt die SoVD-Positionen widerspiegeln. Ein Anrecht auf Veröffentlichung von Leserbriefen besteht nicht. Bitte richten Sie Ihre Zuschriften an: SoVD, Redaktion, Stralauer Straße 63, 10179 Berlin, oder per E-Mail an: redaktion@sovd.de.

Der SoVD-Landesvorsitzende in NRW, Franz Schrewe (Brilon), bezieht sich auf den Artikel „Wir haben nicht vergessen“ in der Juni-Ausgabe (Seite 2). Auch nach 75 Jahren sei der „Tag der Befreiung“ noch sehr wichtig:

(...) Das haben scheinbar noch nicht alle verstanden. Ich hatte in den letzten Wochen eine Diskussion. Jemand sprach vom Überfall der Amerikaner auf sein Dorf am Karsamstag 1945. Wenn ein Herr Gauland den Sieg der Alliierten über Nazi-Deutschland für eine

große Niederlage hält, passt das in das Geschichtsbewusstsein dieser Leute.

Die Auseinandersetzung mit unserer Geschichte muss weitergehen. Besonders in unserer Generation der Nachgeborenen müssen die Erinnerungen an das Unrecht des Krieges und die Gräueltaten der Nazis nicht verloren gehen.

Auf „Briefe an die Redaktion: Rentner vergessen?“ (ebenfalls Juni-Ausgabe, Seite 15) bezieht sich H. K. Waltenberg aus Bremerhaven und schreibt dabei auch zur Corona-Situation:

Ich (...) finde es wirklich schändlich, wie diese Politik mit uns Rentnern und Schwerbehinderten (...) umgeht und auch noch doppelte Besteuerung von uns nimmt. Wo ist hier denn das soziale Verhalten dieser Politik? (...) Und es ist auch noch traurig genug, dass hier in Bremerhaven alten Menschen von Polizei, Ordnungsamt und Security Maßnahmen angedroht werden

(...) weil diese alten Leute nicht verstehen, warum jetzt eine Maske getragen werden soll (...). Ich selbst habe schon mit Freunden erlebt, wie man denunziert wird, wow, da kann man denken: Lebt man in den Jahren von 1939 und 1962–1963, DDR-SED-Staat (...)? Und was noch ungerechter ist, wie sollen unsere Kinder dies verstehen, dass auch sie Masken tragen sollen? (...).

Zu „Erwerbsminderungsrente höchststrichterlich klären“ (April-Ausgabe, Seite 4; Thema auch im Juni, Seite 8) kommt Zuspruch von Michael Lenk aus Langenhagen:

Mit großem Interesse habe ich als Betroffener Ihren Artikel verfolgt, da ich in gleicher Angelegenheit Herrn Minister Heil schon einmal persönlich angeschrieben habe. Zu meinem Bedauern wurde mir aber mitgeteilt, dass der bürokratische Aufwand der Neuberechnungen vorhandener Rentenbescheide zu groß wäre! Wie Sie empfinde ich eine gro-



Foto: Marko Priske / Stiftung Denkmal

Erinnerung an die Vergangenheit – etwa in Gedenkstätten – bleibt wichtig, damit Krieg, Gräueltaten und Diktatur sich nicht wiederholen.

ße Diskrepanz im Gerechtigkeitsverständnis. Die Menschen, die durch ihre Not auf diese Situation aufmerksam gemacht haben, kommen nicht in den „Genuss“ von Verbesserungen – einfach unbegreiflich und sehr enttäuschend. Ich wünsche mir eine Gleichstellung, wie sie immer von unseren Politikern in anderen Lebensereignissen propagiert wird.

Vielleicht wäre die Dezimierung der Rente durch das Finanzamt auch noch mal ein Thema. Ich bin sehr gespannt, welches

Urteil die Justiz im Namen des Volkes sprechen wird.

Richard Platz aus Trechtingshausen hat eine Ergänzung zu „Mitgliedsbescheinigung fürs Finanzamt“, Juni-Ausgabe:

Auf Seite 6 geben Sie an, dass der Mitgliedsbeitrag im Mantelbogen einzutragen ist. Das ist für die aktuelle Erklärung nicht mehr zutreffend. Mit der Steuererklärung 2019 sind diese Angaben nun in der Anlage Sonderausgaben 2019 in Zeile 5 einzutragen.



Franz Schrewe

Die Corona-Pandemie macht das Reisen in Deutschland in diesem Sommer komplizierter

Wenn der Urlaub zur Herausforderung wird

Die Planung des Sommerurlaubs kann für viele Menschen zur Geduldprobe werden, weil derzeit viele unterschiedliche Beschränkungen in den 16 Bundesländern gelten. Worauf müssen Verbraucher*innen jetzt achten? Was sind die Trends für den diesjährigen Sommer? Ein kleiner Überblick zwischen „Balkonien“, Bayern und Borkum.

Bei steigenden Temperaturen ist es vielerorts wieder zu beobachten – das Fernweh, das die innere Reiselust beflügelt und zum spontanen Nachdenken anregt: „Wo verbringe ich dieses Jahr meinen Sommerurlaub?“. In der gegenwärtigen Pandemie ist das Planen von Fernreisen allerdings schwierig. Es gilt eine allgemeine Reisewarnung für Nicht-EU-Staaten bis zum 31. August. Was liegt nun also näher, als das eigene Land zu bereisen?

Deutschland ist sehr facettenreich: Die Alpen im Süden, die waldreichen Mittelgebirge sowie die Küstenlandschaften an Ost- und Nordsee laden zum Verweilen ein. Derzeit sind Reisen mit dem Wohnmobil sehr beliebt, weil die Camper den nötigen Abstand zum Mitmenschen garantieren und zudem ausreichend Platz bieten. Wenngleich für viele „Balkonien“ die einzige Alternative in

diesem Sommer darstellt, gibt es dennoch interessante Ziele vor der Haustür, die man auch barrierefrei erreichen kann. Reisende sollten sich jedoch vorab informieren, welche Bestimmungen im jeweiligen Bundesland gelten.

Bundesländer bestimmen Coronaregeln selbst

Bei Reisen innerhalb der Bundesrepublik gelten Kontaktbeschränkungen und Abstandsregeln von mindestens 1,5 Metern. Tagestourist*innen sollten zudem die Zugangsbestimmungen der Kommunen an Nord- und Ostsee kennen. Behörden können beliebige Urlaubsorte nämlich bei Überfüllung kurzfristig schließen. So besteht bei Redaktionsschluss etwa in Mecklenburg-Vorpommern ein Einreiseverbot für Menschen aus Gebieten mit einer hohen Zahl an Neuinfektionen.

Hotels, Pensionen, Campingplätze und Ferienhäuser sind in der Regel überall in Deutschland geöffnet; für Cafés, Kneipen und Restaurants gelten jedoch Auflagen. Beispielsweise müssen sich Besucher*innen beim Betreten der Gastronomiebetriebe häufig in Listen eintragen. Bayern, Nordrhein-Westfalen, Hamburg und das Saarland erlauben inzwischen wieder Busreisen. Allerdings gelten auch hier die jeweiligen Hygieneauflagen. In Schleswig-Holstein dürfen Ausflugsschiffe wieder ablegen und Strandkorbvermieter Tourist*innen empfangen. Auch für die Freizeitgestaltung und Ausflüge in die Natur gelten unterschiedliche Bestimmungen, die von Bundesland zu Bundesland abweichen können.

Bei Reisebuchung auf Angaben achten

Reiseinteressierte, die jetzt in der Corona-Krise eine Reise buchen möchten, sollten zudem



Foto: Tropical studio / Adobe Stock

Urlaubsreisen sind derzeit mit vielen Beschränkungen verbunden. Reisende sollten sich deshalb vorab informieren.

vorab das Angebot des Reiseveranstalters genau studieren. Falls es bereits im Spätsommer zu einer zweiten Infektionswelle kommen sollte, können Verbraucher*innen in der Regel von der gebuchten Reise kostenfrei zurücktreten. Treten am Urlaubsort selbst wieder massiv Neuinfektionen auf und kommt es zu entsprechenden Einschränkungen, können Reisende wegen der außergewöhnlichen

Umstände den unterschriebenen Vertrag mit dem Reiseveranstalter lösen und ihr Geld zurückverlangen. Allerdings gelten auch hier Beschränkungen. Teilt etwa der Reiseveranstalter bereits bei der Buchung mit, mit welchen Einschränkungen im gebuchten Hotel gerechnet werden kann, ist die damit verbundene Reiseeinschränkung nicht notwendigerweise ein Reise-mangel. *cvm*

SoVD startet digitale Kampagne gegen Armut

Mit der landesweit angelegten Kampagne „Wie groß ist dein Armutsschatten?“ wollte der SoVD in Niedersachsen ab Ende März auf die Straßen gehen und die Bekämpfung von Armut ins Visier nehmen. Doch dann kam die Corona-Krise dazwischen und alle Veranstaltungen mussten abgesagt werden. Dabei haben die Auswirkungen der Pandemie viele Probleme sogar noch verschärft. Die Lösung: Niedersachsens größter Sozialverband bringt seine Kampagne jetzt digital auf Facebook & Co. an den Start.

Die Armut in all ihren Facetten ist ein Thema, das den SoVD in Niedersachsen in den vergangenen Jahren immer mehr beschäftigt hat – von der Kinder- über die Frauen- bis hin zur Altersarmut. „Armut grenzt aus – und das ist das Gegenteil von dem, wofür wir als SoVD in Niedersachsen stehen“, sagt der SoVD-Landesvorsitzende Bernhard Sackarendt. „Darum steht die Bekämpfung von Armut für uns heute an allererster Stelle.“

Mit seiner neuen, landesweiten Kampagne „Wie groß ist

dein Armutsschatten?“ will Niedersachsens größter Sozialverband den Finger in die Wunde legen und die Probleme in den Fokus der Öffentlichkeit rücken. „Wir machen deutlich, dass das Thema nicht warten kann, und bauen den nötigen Druck auf die Politik auf, die hier aus unserer Sicht immer noch viel zu wenig tut“, so der SoVD-Landeschef weiter. Der offizielle Startschuss sollte ursprünglich Ende März mit einer Aktion vor dem Niedersächsischen Landtag in Hannover fallen – doch



Fotos (2): Steeeg GmbH

Dreh- und Angelpunkt der Kampagne des SoVD in Niedersachsen: Die Webseite www.armutsschatten.de bündelt sämtliche Infos und wird laufend aktualisiert.

dann kam die Corona-Krise dazwischen und alle öffentlichen Veranstaltungen mussten ausfallen. „Dabei zeigt sich die Dringlichkeit unserer Kampagne gerade jetzt umso deutlicher, weil das Thema Armut aufgrund der Pandemie noch viel mehr Menschen betrifft“, betont Sackarendt.

Darum lässt der SoVD auch nicht locker und bringt den Stein jetzt kurzerhand auf digitalen Wegen ins Rollen. Dreh- und Angelpunkt dabei ist die Kampagnen-Webseite www.armutsschatten.de. Ab Ende Juni werden dort nach und nach zum Beispiel Videos mit Fallbeispielen aus der SoVD-Beratung sowie animierte Erklärfilme

zum Thema Armutsgefährdung veröffentlicht und über die sozialen Medien weiterverbreitet. Provokante Posts bei Facebook und Co. stellen begleitend dazu die Frage: „Und wie gefährdet bist du?“ So werden die Nutzer neugierig gemacht und wiederum auf die Kampagnen-Webseite geführt, wo sie sich weiter informieren können.

„Wir machen deutlich, dass das Thema wirklich jeden etwas angeht“, erklärt Sackarendt. „Vor allem Frauen, Menschen mit Behinderung, Jugendliche und Ältere sind oft gefährdet.“ Vor diesem Hintergrund hat der SoVD in Niedersachsen vier Armutsbiografien entwickelt – fiktive Lebensläufe, die die

Brisanz der Lage illustrieren. Diese werden durch lebensgroße, rote Figuren personifiziert, die im Rahmen der Kampagne eine wichtige Rolle spielen: Ab Herbst werden sie an verschiedenen Orten platziert und wollen dann wie bei einer Schnitzeljagd aufgespürt werden. Wer die Protestfiguren entdeckt, kann zum Beweis ein Foto bei Facebook posten und hat die Chance auf einen Gewinn – ein Brückenschlag zwischen virtueller und realer Welt.

„Die Corona-Krise ändert nichts an unseren Forderungen und Zielen“, stellt Sackarendt klar. „Wir haben nur die Mittel angepasst und kämpfen mit voller Kraft weiter.“ win



Hingucker im öffentlichen Raum: Wer die roten Protestfiguren entdeckt und ein Foto davon bei Facebook postet, kann gewinnen.

Kleiner Einsatz, große Wirkung: Hinterlassen Sie bleibenden Eindruck!

Ob praktische Helferlein im Alltag, Streuartikel für Ihren Messestand oder kleine Präsente für Technik-Freunde – in unserem Werbemittel-Shop finden Sie viele Artikel, mit denen Sie Ihre ehrenamtliche Arbeit unterstützen oder einfach anderen eine Freude machen können. Damit bleiben Sie in Erinnerung, denn – über ein kleines Geschenk freut sich jeder!



Schauen Sie vorbei, und entdecken Sie die Werbemittelwelt des SoVD:

www.sovd-shop.de

SOVD

Die Vereinigte Steuerhilfe e. V. hilft bei fehlerhaft berechneten Steuerbescheiden

Falsche Steuerrückforderung?

Sie haben mit einer Steuererstattung gerechnet, stattdessen will das Finanzamt aber eine Nachzahlung von Ihnen. Nun haben Sie verschiedene Möglichkeiten, den Bescheid anzufechten. Die Vereinigte Lohnsteuerhilfe e. V. (VLH) gibt Tipps, welche Schritte dabei einzuhalten sind.

Im Idealfall haben Sie eine Kopie Ihrer Steuererklärung gemacht, bevor Sie sie ans Finanzamt geschickt haben und können nun die einzelnen Punkte zwischen Kopie und Steuerbescheid vergleichen. Fallen Ihnen Rechenfehler oder Zahlendreher auf oder zum Beispiel, dass manche Ihrer Einträge gar nicht berücksichtigt wurden, dann können Sie Einspruch einlegen. Kennen Sie sich gut im Steuerrecht aus, sollten Sie die Kommentare Ihres zuständigen Finanzbeamten in Ihrer Steuererklärung genau prüfen. Sie finden die Hinweise und Erläuterungen am Ende des Steuerbescheids. Hier erklärt der Finanzbeamte, in welchen Punkten er von Ihren Angaben in der Steuererklärung abgewichen ist.

Wenn Sie wollen, dass Ihr Steuerbescheid noch einmal geprüft wird, müssen Sie einen „förmlichen Einspruch“ einlegen. Der Einspruch gegen den Steuerbescheid ist kostenlos. Formale Vorgaben, wie er auszusehen hat, gibt es nicht. Das einzige Kriterium: Er sollte schriftlich erfolgen. Das geht per Post (Unterschrift nicht vergessen!), aber auch per E-Mail oder Fax. Ganz wichtig: Schicken Sie Ihren Einspruch rechtzeitig an Ihr Finanzamt, also innerhalb eines Monats nachdem Sie den Bescheid erhalten haben. Der Monat gilt ab dem Tag, an dem Ihr Steuerbescheid vom Finanzamt abgeschickt wurde, plus drei Tage. Ist der letzte Tag ein Samstag, Sonntag oder Feiertag, gilt der darauf folgende Werktag als Ende der Einspruchsfrist. Einen verspäteten Einspruch erkennt das Finanzamt nicht an. Ihr Steuerbescheid ist dann rechtskräftig und es gibt keine Chance mehr, ihn noch einmal prüfen zu lassen. Wenn Sie die Einspruchsfrist nicht einhalten konnten, weil Sie vielleicht im Krankenhaus lagen oder im Urlaub waren, stellen Sie sofort nach Ihrer Rückkehr bei Ihrem Finanzamt einen schriftlichen Antrag auf die „Wiedereinsetzung in den vorigen Stand“.



Foto: fizkes / Adobe Stock

Wenn man fest mit Geld vom Finanzamt gerechnet hat, ist eine Nachzahlungsforderung eine böse Überraschung.

Nach dem Einspruch prüft das Finanzamt intern den Fall erneut und schickt Ihnen eine Rückantwort.

Ist das Finanzamt weiterhin anderer Meinung als Sie, bekommen Sie mit der Rückantwort eine Begründung dafür und werden gebeten den Einspruch zurückzunehmen. Tun Sie das nicht, erhalten Sie im nächsten Schritt eine „Einspruchsentscheidung“. Kommt es dabei auch nicht zu einer akzeptablen Lösung für Sie, können Sie vor Gericht klagen.

Wenn ein ganz bestimmter Punkt in Ihrem Steuerbescheid rechtlich ungeklärt ist, weil dazu bereits ein Verfahren zum Beispiel vor dem Bundesfinanzhof läuft, dann sollten Sie Folgendes tun: Beantragen Sie schriftlich „Ruhe des Verfahrens“ und weisen Sie auf das laufende Verfahren des Bundesfinanzhofs hin, samt Aktenzeichen. So halten Sie Ihren Steuerbescheid offen, bis die Entscheidung des Bundesfinanzhofs gefallen ist. Sobald der Bundesfinanzhof entschieden hat, erhalten Sie einen Brief von Ihrem Finanzamt. Darin steht, wie das Urteil ausgefallen ist. Ihr Finanzamt wird auf der dann gültigen Rechtsgrundlage berechnen, wie viel Steuern Sie zahlen müssen oder zurück erhalten.

Wenn Ihr Steuerbescheid eine Nachzahlung verlangt,

dann müssen Sie diese erst einmal überweisen. Ausnahme: Sie haben Einspruch eingelegt und einen Antrag auf „Aussetzung der Vollziehung“ erfolgreich gestellt. In diesem Fall müssen Sie die Nachzahlung vorerst nicht an das Finanzamt überweisen. Dies bietet sich aber nur an, wenn die Nachzahlung sehr hoch ist. Denn je nach Bearbeitungszeit kann sich das ein bis zwei Jahre hinziehen. Müssen Sie am Ende dennoch zahlen, kommen auf die Nachzahlung noch Zinsen oben drauf. Wird Ihr Antrag auf Aussetzung der Vollziehung abgelehnt, müssen Sie die Nachzahlung innerhalb der auf dem Steuerbescheid angegebenen Frist überweisen – auch wenn Sie Einspruch eingelegt haben. Tun Sie das nicht, droht Ihnen ein Säumniszuschlag.

Wenn sich das Finanzamt zu Ihren Gunsten verrechnet hat, ist der Steuerzahler nicht dazu verpflichtet, das Finanzamt auf seine eigenen Fehler hinzuweisen. Aber: Sollten Sie erkennen, dass der Finanzbeamte den Fehler nur gemacht hat, weil Sie unrichtige oder unvollständige Angaben gemacht haben, sind Sie dazu verpflichtet, sich beim Fiskus zu melden. Machen Sie den Finanzbeamten nicht auf Ihre Falschangabe aufmerksam, kann das zu einer Anzeige wegen Steuerhinterziehung führen.

Hilfe finden Sie bei der VLH im Internet unter: www.vlh.de.



Kommentar

Liebe Mitglieder,

viele unserer Mitglieder beschäftigt die Suche nach einem praktikablen und sicheren Zurück aus der Pandemie. Wer hätte das im Juni 2020 gedacht: Abstand halten, Masken tragen, häufiges Händewaschen, diese und die anderen Corona-Schutz- und -Sicherheitsmaßnahmen gehören inzwischen zum Alltag und das sogar weltweit.

Unverständlicherweise werden die virologischen Hinweise in den Medien immer mehr durch Debatten über Einschränkungen der Grundrechte, über Reisen in Zeiten der Pandemie und den besten und gangbaren Weg für einen Neustart abgelöst. Vielen geht es dabei zu langsam, aber leider fallen manche unserer Bürger*innen auch auf Verschwörungstheorien von Besserwissern herein. Klar muss sein: Die gesundheitliche Gefahr ist noch nicht gebannt!

Sicher: Die weltweite Pandemie ist besonders auch für unsere Wirtschaft ein externer Schock wie aus dem Lehrbuch. Er überdeckt derzeit den schleichenden Wandel, der gerade die Industrie längst erfasst hat. Die Megathemen Digitalisierung und klimagerechte Produktion treiben die Transformation der Industrie voran, ohne dass es für den Umgang mit den derzeitigen Herausforderungen Lehrbücher und Handlungsanweisungen gibt, die ihre Richtigkeit schon unter Beweis gestellt hätten.

Sachsen-Anhalt und Mecklenburg-Vorpommern gehören zu den Ländern, die bisher von Auswirkungen der Corona-Pandemie in Größenordnungen und Schwere verschont geblieben sind.

Mit Sorge betrachten wir und auch unsere Sicherheitsbehörden, dass bei Demonstrationen immer mehr Verschwörungstheoretiker, Impfgegner sowie Rechts- und Linksextremisten die Arbeit von Politik und Gesundheitsbehörden in Misskredit ziehen.

Doch wir bleiben wachsam und halten zueinander! Die Corona-Krise ist leider nicht morgen oder demnächst vorbei. Es handelt sich wahrhaftig um die größte Herausforderung seit dem Ende des Zweiten Weltkrieges 1945. Egal, wie lange sie uns beschäftigt, das Wichtigste ist und bleibt, dass wir alle mitnehmen.

In diesem Sinne wünsche ich uns allen eine gute Zeit und bleiben Sie gesund!

Mit herzlichen Grüßen
Joachim Heinrich, Vorsitzender des SPA



Joachim Heinrich

Bitte Blut spenden!

Sachsen Der Bedarf von gespendetem Blut liegt bei rund 650 Blutspenden pro Tag in Sachsen und rund 14.000 Blutspenden pro Tag in Deutschland. Von Mitte März bis Mai war die Patientenversorgung mit Blutpräparaten dank hoher Spendenbereitschaft extrem hoch. Auch mit den Lockerungen war kaum ein Rückgang der Spendenbereitschaft zu verzeichnen. Dennoch ist die Versorgung seit Mitte Mai angespannt, aber auf niedrigem Niveau gesichert. Hintergrund ist die Rückkehr der Krankenhäuser in den Regelbetrieb sowie das Nachholen von verschobenen Operationen und Behandlungen. Auch derzeit ist der Bedarf etwa noch um ein Drittel höher als üblich. Dies lässt sich nicht in wenigen Tagen ausgleichen, sondern nur langfristig über die kommenden Wochen und Monate. Die Blutspendedienste haben deshalb zusätzliche Sondertermine eingerichtet und schöpfen alle personellen, zeitlichen und räumlichen Kapazitäten aus.

Quelle: Sächsisches Staatsministerium für Soziales und Gesellschaftlichen Zusammenhalt



Aus den Kreis- und Ortsverbänden

Kreisverband Wernigerode

Am 10. März konnte noch der Frauentag gefeiert werden. Danach hat Corona alle Aktivitäten ausgebremst. Die Mitgliederarbeit kam zum Erliegen. Normalerweise finden jeden ersten Dienstag im Monat das große Mitgliedertreffen und an den weiteren Dienstagen die kleinen Mitgliederzusammenkünfte statt.

Vorsitzende Birgit Jungtorius dazu: „Alle freuen sich immer auf diese Zusammenkünfte. Hier konnten die Mitglieder Neues erfahren, sich austauschen, den Vorträgen zuhören oder beim gemütlichen Kaffee trinken einfach mal nur die Seele baumeln lassen. Leider ist das in dieser doch recht schwierigen Zeit nicht möglich. Jetzt heißt es, daheimbleiben, Abstand wahren und Mundschutz tragen.“

Aber viel schlimmer ist, dass keine Treffen mit Freunden und Bekannten möglich sind und natürlich auch keine Veranstaltungen des SoVD besucht werden können. Ältere Mitglieder trifft diese Situation besonders hart, da sie ja zur gefährdeten

Gruppe gehören. So müssen sie sich viel daheim aufhalten und warten, wie es weitergeht. Die telefonischen Gespräche sind zwar auch sehr schön, aber persönliche Kontakte sind für sie wichtiger.

Wir möchten auf diesem Wege alle unsere Mitglieder unseres Kreisverbandes Wernigerode und natürlich auch alle Mitglieder unseres Verbandes recht herzlich grüßen. Wir wünschen euch viel Gesundheit und Kraft, diese Zeit zu überstehen, und wir versprechen, wir holen alle unsere geplanten Veranstaltungen nach.“

Kreisverband Wanzleben

Am 27. Februar hielt der Kreisverband Wanzleben seine Jahreshauptversammlung in „Connys Sportlerheim“ ab. Der Versammlungsraum war bis auf den letzten Platz besetzt. Als Gäste sprachen Bürgermeister Thomas Kluge, Ortsbürgermeister Tino Bauer und das Mitglied des Fördervereins der Bibliothek, Dr. Ernst Isensee, kurze Grußworte, in denen sie die Arbeit des SoVD für soziale Rechte lobten.



Die Veranstaltungen des Kreisverbandes Wanzleben finden immer großen Zuspruch bei den Mitgliedern.

Es folgte ein Rückblick auf das vergangene Verbandsjahr: Ob Frauentagsveranstaltung in Bad Sachsa, Weihnachtstreffen in Gräfenhainichen, Silvesterfahrt nach Neubrandenburg, Ausflüge nach Polen, zum Modemarkt Adler, ins Schokoland, oder zu Venatex und nach Potsdam, ob Spiel- oder Sportnachmittage – die Veranstaltungen waren immer gut besucht.

Beim Vorstand gab es Veränderungen: Vorstandsmitglied

Sybille Horn musste aus gesundheitlichen Gründen leider ausscheiden. Aus diesem Grund war eine Nachwahl nötig. Als neue Mitglieder wurden Doris Kittlaus und Heinz Fischer einstimmig in den Vorstand gewählt.

Vorstandsmitglied Hans-Georg Lange gab anschließend einen Ausblick auf die Aktivitäten für das Jahr 2020. Die Coronakrise hat den Veranstaltungsplan durcheinandergewirbelt.



Vorsitzende Gudrun Tiedge vom Kreisverband Wanzleben.

Aber sobald es wieder möglich ist, werden die restlichen Veranstaltungen stattfinden.

Eine der letzten Veranstaltungen gab es zum Internationalen Frauentag in der Bauernschenke in Spickendorf mit 44 Teilnehmer*innen. Nach dem offiziellen Teil wurde die Keramikscheune besichtigt. Es folgte ein buntes Nachmittagsprogramm mit Frank Petersen und Josefine Lemke unter dem Motto „Schlager mit Witz“.



Sprechstunden in Mitteldeutschland

Aufgrund der Coronakrise finden die genannten Angebote unter Vorbehalt statt.

Bitte erkundigen Sie sich unbedingt vorher unter den unten angegebenen Telefonnummern, ob, wann, wo und wie die Sprechzeit stattfindet.

Landesgeschäftsstelle Mitteldeutschland

Moritzstraße 2 F, 39124 Magdeburg, Tel.: 0391/2538897. Fax: -98. Sprechzeiten: montags bis donnerstags, 9–15 Uhr, nur nach tel. Absprache.

Sachsen-Anhalt Sozialberatung

siehe Landesgeschäftsstelle.

Kreisverband Anhalt-Bitterfeld

Lutherhaus, Binnengärtenstr. 16, 06749 Bitterfeld-Wolfen.

Kreisverband Salzland

Räume der Volkssolidarität, Wilhelmstr. 1, 06406 Bernburg. Sprechzeit: dienstags, 9–11 Uhr.

Kreisverband Dessau

Steenische Straße 88 (Schule), 06842 Dessau, Tel.: 0340/8826923. Sprechstunde:

dienstags, 15–16.30 Uhr.

Kreisverband Halberstadt

Räume der AWO (barrierefrei), Friedensstr. 27, 38820 Halberstadt, Tel.: 0151/57389271, E-Mail: sovd.hbs@gmx.de., Sprechzeit: mittwochs, 16–18 Uhr.

Kreisverband Halle (Saale) / Saalkreis

Wilhelm-von-Klewitz-Straße 11, 06132 Halle, Tel.: 0345/7748246. Sprechzeit: dienstags, 9–12 Uhr.

Kreisverband Mittelbe

Lindenstraße 5, 39307 Genthin. Sprechzeit: jeden ersten Dienstag im Monat, 9–12 Uhr.

Kreisverband Klötze

Hagenstraße 2 b, 38486 Klötze, Tel.: 03909/41814. Sprechzeit: dienstags, 8–12 Uhr.

Kreisverbände Magdeburg, Sangerhausen und Zerbst

Termine über die Landesgeschäftsstelle in Magdeburg.

Kreisverband Oschersleben

Schöninger Straße 11, 39387 Oschersleben, Tel.: 03949/98158. Sprechzeit: donnerstags, 9–11.30 Uhr.

Kreisverband Quedlinburg

Räume der Volkssolidarität, Adelheidstraße 4, 06484 Quedlinburg. Sprechzeit der Rentenbeauftragten: jeden ersten Montag im Monat, 14–16 Uhr. Nach Absprache unter Tel.: 0346/3486 auch Termine nach 18 Uhr möglich.

Kreisverband Salzwedel

Am Schulwall 1, 29410 Salzwedel, Tel.: 03901/65888. Sprechzeiten: dienstags, 9–12 und 14–16 Uhr.

Kreisverband Schönebeck

Otto-Kohle-Straße 23, 39218 Schönebeck, Tel.: 03928/702020. Sprechzeit: dienstags, 9–12 und 16–17.30 Uhr.

Kreisverband Altmark Ost

Werner-Seelenbinder-Straße 2–4, 39576 Stendal, Tel.: 03931/5450. Sprechzeit: erster und dritter Donnerstag im Monat, 10–12 Uhr.

Kreisverband Wanzleben

Markt 20, 39164 Wanzleben, Tel.: 039209/60366. Sprechzeiten: dienstags, 10–11.30 Uhr, und freitags, 9–11 Uhr.

Kreisverband Wernigerode

Heltauer Platz 1, 38855

Wernigerode. Sprechzeiten: jeden zweiten, dritten und vierten Dienstag im Monat, 16–17.30 Uhr, und nach Vereinbarung unter Tel.: 03943/632631 oder E-Mail: info@sovd-wernigerode.de.

Ortsverband Blankenburg

Vereinshaus „Alte Schule in der Oesig“, Am Lindenberg 1 a, 38889 Blankenburg (Harz)/Oesig, Tel.: 03944/64733. Sprechzeiten: jeden ersten Dienstag und ersten Mittwoch im Monat, 11–13 Uhr, und nach Vereinbarung.

Kreisverband Burgenlandkreis

Selbsthilfekontaktstelle im Burgenlandkreis, Am Kalktor 5, 06712 Zeitz. Terminvereinbarung mit dem Kreisvorsitzenden Frank Biester, Tel.: 034443/599950, Fax: 034443/599949, E-Mail: blk@sovd-mitteldeutschland.de.

Sachsen

Sozialberatung

Sprechstunden siehe Thüringen.

Kreisverband Dresden-Chemnitz-Bautzen

Konkordienstraße 46 (Erdgeschoss links), 01127 Dres-

den, Tel.: 0351/2131145, Fax: 0351/2131146, E-Mail: kv.dresden@sovd-sa.de. Sprechzeit: dienstags, 14–17 Uhr; telefonisch donnerstags, 14–16 Uhr.

Geschäftsstelle Leipzig

Angerstraße 40–42, Haus E, 2. OG (rollstuhlgerecht), 04177 Leipzig-Lindenau. Beratung nur nach Terminvereinbarung über die Landesgeschäftsstelle, Ansprechpartner: Michael Fahr.

Geschäftsstelle Görlitz

Beratung nur nach Terminvereinbarung unter Tel.: 03581/8783022. Ansprechpartner: Olaf Anders.

Thüringen

Sozialberatung

Magdeburger Allee 138, 99086 Erfurt, Tel.: 0361/79079007, Fax: 0361/79079006, E-Mail: info@sovd-thue.de. Sprechzeit: montags und donnerstags, 10–15 Uhr. Vorherige Terminvereinbarung erforderlich.

Kreisverband Thüringen Mitte, West Ortsverbände Apolda, Erfurt, Schmalkalden, Mühlhausen und Nordhausen

Ort und Sprechzeiten siehe Regionalbereich Thüringen.

Medizinische Rehabilitation in Mecklenburg-Vorpommern wird wieder gesteigert

Schnellstens Rehas fortführen

In die mehr als sechzig Rehabilitationseinrichtungen in Mecklenburg-Vorpommern mit fast zehntausend Betten und etwa sechstausend Mitarbeiterinnen und Mitarbeitern zieht nach und nach wieder der medizinische Alltag ein. Coronabedingt konnte eine große Zahl von ihnen über zwei Monate gar nicht und ein anderer Teil nur teilweise arbeiten.

Das Personal ist den Kliniken treu geblieben, obwohl sich viele Alternativen eröffnet haben. Dies ist den Klinikbetreibern zu danken, die mit kreativen Ideen halfen, soziale Nöte für das medizinische und sonstige Personal, welches zumeist auf Kurzarbeit gesetzt worden war, zu mildern.

Natürlich bleibt die Frage, warum die eine Klinik schließen musste, die andere nicht, warum in einer nur Kranke aus dem eigenen Bundesland aufgenommen werden durften, in anderen auch operierte Frauen und Männer aus anderen Bundesländern, obwohl in allen Kliniken hoch qualifiziertes Personal arbeitet und in allen Kliniken die strengen Hygiene-richtlinien des Landes für Rehakliniken im Allgemeinen und für die Coronazeit im Speziellen umgesetzt werden.

Mehr als 12.000 Rehabilitationen konnten nicht durchgeführt werden. Welche Folgen – gesundheitlich und sozial – dies für die Betroffenen haben wird, muss die Forschung feststellen. Jede einzelne Rehabilitation war genehmigt und geplant worden, weil die Arbeits- und Erwerbsfähigkeit der Kranken bedroht oder aufgehoben war. Die Rehabilitation stellte für viele die letzte Chance auf Ver-



Foto: auremar / Adobe Stock

Rehamaßnahmen mussten wegen Corona eingestellt werden. Betroffene warten dringend auf die Fortsetzung der Kuren.

bleib im Erwerbsleben dar.

Es ist Aufgabe der Politik, gemeinsam mit Ihren Berater*innen, schnellstmöglich einen uneingeschränkten Zugang zur Rehabilitation zu öffnen und alle Rehakliniken ihr volles Potenzial ausschöpfen zu lassen.

Zweifel an der Kompetenz der Kliniken in der Coronazeit sind nicht angebracht. Es müssen Gespräche mit den Trägern der Rehabilitation, Krankenkassen, Berufsgenossenschaften und Rentenversicherungsträgern geführt und Wege gesucht werden, die „ausgefallenen Rehabilitationen“ zeitnah nachzuholen.

Dem SoVD und anderen Verbänden, die Sozial- und Rechtsberatung durchführen, ist zügig Beratungsmaterial zur Verfügung zu stellen, anhand dessen den Betroffenen Wege „zur Rehabilitation jetzt“ aufgezeigt werden können, muss mit den Betreibern der Kliniken und den Trägern der medizinischen Rehabilitation nach Möglichkeiten suchen, zusätzlich zu den schon geplanten Rehabilitationen Unterbringungsmöglichkeiten und Therapiekapazitäten für die an Corona klinisch Erkrankten zu schaffen. Der SoVD Mecklenburg-Vorpommern wird sich in diese Diskussion einbringen.



Editorial

Der Irrtum des Dr. Braun

Liebe Mitglieder,

die Funktion des Kanzleramtsministers füllte der Intensivmediziner Helge Braun bisher gut aus. Fachlich bewandert, allgemein gut informiert und loyal zur Kanzlerin wirkte er überzeugend und beruhigend bei den schlimmsten Corona-Mitteilungen und den daraus abgeleiteten Konsequenzen.

Nun beginnt er sich, wie andere auch, von seinen Aussagen zu distanzieren und überschreitet dabei ebenso die Kompetenz des Kanzleramtsministers.

Seine Aussage, dass es – sofern einmal ein Corona-Impfstoff entwickelt sein würde – keine Impfpflicht dafür geben würde, ist fachlich unhaltbar und kommt seinem Amt auch nicht zu. Einem Virus, welches die Welt in Agonie versetzt hat und Folgen bis in unsere Enkelgeneration haben wird, nicht mit allen Mitteln zu begegnen, ist mehr als fahrlässig. Die segensreiche Entscheidung, eine Impfpflicht zum Schutz der Bevölkerung in Deutschland festzulegen, wurde zu Zeiten der Urgroßeltern von Helge Braun gefällt: 1874 trat das Reichsimpfgesetz in Kraft.

Wo wären wir ohne diese Impfpflicht: Seuchen und Krankheiten wie die Tuberkulose, Pocken, Tetanus, Diphtherie, Keuchhusten, Kinderlähmung und so weiter würden wüten. Gerade wurde die Masern-Impfpflicht wieder eingeführt – eine vieljährige Forderung auch des Sozialverband Deutschland in Mecklenburg-Vorpommern.

Einen nochmaligen Corona-Ausbruch im jetzigen Ausmaß zu verhindern, dies ist Ziel einer Impfung mit einem sicheren und wirksamen Impfstoff. Sich dieser nach ärztlicher Abwägung von Risiko und Nutzen zu unterziehen, ist ein Akt der Solidarität. Sich nicht impfen zu lassen, gefährdet die Impfverweigerer, ihre Familien und unsere Gesellschaft. Der SoVD Mecklenburg-Vorpommern wird die Festlegung einer Impfpflicht gegen das Coronavirus bei Beachtung der genannten Kriterien unterstützen.



Dr. Helmholt Seidlein

Dr. med. Helmholt Seidlein,
1. Landesvorsitzender

Bundessozialgerichtsurteil zum Einsatz von Vermögen bei Beantragung von Sozialhilfeleistungen

Bei Härtefällen erhöhter Schonbetrag möglich

Leistungen der Sozialhilfe werden grundsätzlich nur dann erbracht, wenn eigenes Einkommen und Vermögen im gesetzlich vorgeschriebenen Umfang eingesetzt wird. Das BSG hat festgestellt, dass angespartes Vermögen aus den Zahlungen einer Grundrente an ein Opfer einer Gewalttat unter dem Gesichtspunkt einer besonderen Härte geschützt sein kann.

In einem besonderen Einzelfall hatte der 8. Senat des Bundessozialgerichts (BSG) in seiner Sitzung am 30. April zu entscheiden (Aktenzeichen B 8 SO 12/18 R). Hier ging es um ein Vermögen, das das Opfer einer Gewalttat aus der Zahlung einer Grundrente nach dem Opferentschädigungsgesetz und einer großen Nachzahlung des Versorgungsamtes angespart hatte. Nach Auffassung der Sozialhilfebehörde muss es (bis

auf den Vermögensschonbetrag) aufgebraucht werden, bevor ein Anspruch auf Sozialhilfe besteht.

In jedem Fall geschützt ist ein Vermögen aus einer Nachzahlung wegen dieser Gewalttat nicht nur in Höhe des allgemeinen Freibetrags nach dem SGB XII (seit dem 1. April 2017 in Höhe von 5.000 Euro), sondern in Höhe des Betrags, der dem erheblich höheren Vermögensschonbetrag nach

dem Bundesversorgungsgesetz entspricht (im Fall der Klägerin rund 7.500 Euro).

Sollten Sie als Leser*in von einer derartigen oder anderen sozialrechtlichen Problematik betroffen sein, sollten Sie sich an die Sozialberatung des SoVD wenden, damit geklärt werden kann, ob und in welchem Umfang Ansprüche bestehen. Die Kontaktdaten entnehmen Sie bitte der Rubrik „Kontakt“ auf Seite 14 in dieser Zeitung.



Foto: Guido Grochowski / Adobe Stock

Wer Sozialhilfeleistungen beantragt, muss in der Regel erst den größten Teil seines Ersparnen aufbrauchen.

Vereinfachtes Verfahren für Rentner*innen möglich

„Steuererklärung light“

Über 30.000 Rentner*innen haben im Juni Post von ihrem Finanzamt erhalten. Die Finanzverwaltung informiert über das sogenannte Amtsveranlagungsverfahren. Damit können Rentner*innen unter bestimmten Voraussetzungen ihrer Steuerpflicht auf einem zweiseitigen Vordruck nachkommen.

Die Steuererklärung ist für Rentner*innen meist eine unangenehme Pflicht, die mit großem Aufwand verbunden ist. Schon seit 2017 haben Rentner*innen in Mecklenburg-Vorpommern die Möglichkeit, das Angebot der Finanzämter zur Steuererklärung „light“ zu nutzen. Einfach und übersichtlich ist die Steuerpflicht mit dem Ausfüllen einer Doppelseite im Handumdrehen erledigt. Mittlerweile ist diese „Steuererklärung light“ ein Exportschlager aus Mecklenburg-Vorpommern. War das Verfahren zunächst nur in Mecklenburg-Vorpommern verfügbar, können heute auch die Rentenbeziehenden in Brandenburg, Bremen und Sachsen den Service der Finanzämter nutzen. In Mecklenburg-Vorpommern machen von der Möglichkeit der vereinfachten Steuererklärung immer mehr Rentner*innen Gebrauch. Im vergangenen Jahr gingen bereits mehr als 20.000 einfache Erklärungen bei den Finanzämtern ein – ein neuer Rekord.

In dem Anschreiben der Finanzämter sind der Vordruck und die Erläuterungen enthalten, sodass kein Besuch im Finanzamt notwendig ist. Auch wenn die Finanzämter jetzt wieder geöffnet sind, sollten Rückfragen telefonisch erfolgen, um das Ansteckungsrisiko zu minimieren.

Zum Hintergrund: Die Finanzämter bekommen jedes Jahr die für eine Steuererklärung wesentlichen Daten elektronisch übermittelt – von Rentenversicherungsträgern, Versicherungen und Krankenkassen. Sollten Rentner*innen außer Spenden, haushaltsnahen Dienstleistungen und sogenannten „außergewöhnlichen Belastungen“ keine weiteren Ausgaben haben, die die Steuerlast mindern, kümmert sich das Finanzamt auf Wunsch der Steuerpflichtigen um den Rest. Wer unsicher ist, ob das Verfahren für ihn infrage kommt, kann gerne telefonisch Kontakt mit seinem Finanzamt aufnehmen. *Quelle: Finanzamt M-V*

5 Termine

Aufgrund der Coronakrise finden die genannten Termine unter Vorbehalt statt. Bitte erkundigen Sie sich unbedingt vorher telefonisch bei dem Kreisverband, ob die Veranstaltung stattfindet.

KV Parchim

Jeden Dienstag, 9-12 Uhr: Sprechzeiten und Sozialberatung, Vergabe für Termine der Rechtsberatung unter Tel.: 03871/44 42 31.

KV Rostock

Vorschau: 15. September: Minikreuzfahrt auf der Ostsee mit Frühstücksbuffet, Mitglieder: 25 Euro, Nichtmitglieder: 40 Euro. Anmeldung unter: Tel.: 0381/76 96 130; info@sovd-rostock.de.

KV Wismar

8. Juli und 19. August: 9.30-11.30 Uhr: Klönfrühstück. Anmeldung bis 7. Juli bzw. 18. August.

15. Juli und 12. August, 13-16 Uhr: Rechtsberatung, Anmeldung bis 14. Juli bzw. 11. August.

22. Juli, 11-15 Uhr: Grillfest im Ökologischen Schulungszentrum Wismar, Anmeldung bis 14. Juli.

Rechtsberatung

Erkundigen Sie sich bitte aufgrund der Coronakrise unbedingt telefonisch unter den angegebenen Telefonnummern, ob, wann, wo und wie eine Beratung stattfindet.

Bitte melden Sie sich zur Terminvergabe bei den Kreisverbänden zu deren Geschäftszeiten! Die Nummern stehen in der Rubrik „Kontakt“. Die Berater*innen sind auch außerhalb der Beratungszeiten telefonisch erreichbar in den Kreisverbänden zu deren Öffnungszeiten, in der Landesgeschäftsstelle unter Tel.: 0381/76 01 09 11 (montags bis donnerstags, 8-16 Uhr, und freitags, 8-12 Uhr).

Vor 40 Jahren wurde der Kreisverband Schwerin gegründet

Erfolgreiche Arbeit seit 1990

Im Mai 1990 formierte sich auf Landesebene eine aus sechs Personen bestehende Gruppe mit dem Ziel, auch in Mecklenburg-Vorpommern einen Verband der Kriegssopfer zu bilden. Es bestand Einigkeit darüber, sich dem Reichsbund der alten Bundesländer anzuschließen und nicht anderen Verbänden. Dies führte im Juli 1990 in Rostock zur Gründung des damals noch „Reichsbund“-Landesverbandes.

Dem ersten Landesverband des „Reichsbundes der Kriegs- und Wehrdienstopfer, Behinderten, Sozialrentner und Hinterbliebenen e.V.“ mit Sitz in Rostock stand Landesvorsitzender Horst Bauer vor.

Schon im Juni 1990 trafen sich die Vertreter der bereits genannten Initiativgruppe, Prof. Dr. Wilhelm Simon und Walter Leitow, um über die Gründung einer Kreisorganisation in Schwerin zu beraten und diese vorzubereiten. Denn Walter Leitow war inzwischen als Kontaktperson benannt worden und wurde von einer Flut von Anträgen zur Kriegssopferentschädigung überschüttet. Das war von einer Person in der eigenen Wohnung absolut nicht zu bewältigen. Die Bildung einer eigenen Kreisorganisation des Reichsbundes wurde notwendig.

Im Juli 1990 lud Walter Leitow im Auftrage der Initiativgruppe in den Medien zur Gründung eines Kreisverbandes ein. Am 3. August 1990 Uhr fand die Gründungsversammlung statt. 63 Frauen und Männer gründeten den Kreisverband Schwerin-Stadt und -Land. Zum 1. Kreisvorsitzenden wurde Kurt Bartel gewählt.

Von Beginn an standen Forderungen zur Kriegssopferrente im Vordergrund. Über 700 Personen kamen zum Beispiel zu Versammlungen in die August-Bebel-Schule oder ins Institut Paulshöhe. Vor der Abgabe der Mitgliedsanträge wurden sie in den Privatwohnungen gesammelt und geordnet. Auch die Aufnahme der Mitglieder, das Kassieren der Beiträge, das Anlegen der Kartei und die Ferti-



Von links: Die Gründungsmitglieder Walter Leitow und Prof. Dr. Wilhelm Simon auf der Jubiläumsveranstaltung des SoVD-Kreisverbandes Schwerin im August 2000.

gung anderer Unterlagen fand dort statt. Dabei engagierten sich besonders Ursula Stecker, Elvira Malchow, Lieselotte Grosche, Ilse Berger, Fritz Bertulat, Franz Becker und Ulrich Haesener.

Große Unterstützung erfuhr der Kreisverband durch den SoVD in Kiel. Gesetzliche Grundlagen wurden vermittelt, Anträge und auch Spenden wurden überreicht. Dabei halfen besonders Reinhold Rösser, Gerd Vogel, Sven Picker, Waltraut Reher und andere.

Die Gründung von Ortsgruppen im Landkreis Schwerin gestaltete sich durch ungünstige Verkehrsverbindungen und wenige Kommunikationsmöglichkeiten sehr schwierig. Hoher persönlicher Einsatz war notwendig. Neun Monate nach der Gründung hatte der Kreisverband Schwerin schon 620 Mitglieder. Im April 1991 konnte der Kreisverband die erste Geschäftsstelle in der Rostocker Straße 5 eröffnen.

Hier wurden an vier Tagen in der Woche Sprechzeiten durchgeführt, geleitet von Sozialberater Paul Kaiser. Auch hierbei gab es in den Gründungsjahren große Unterstützung aus dem Kreisverband Kiel, für die der Schweriner Kreisverband heute noch dankbar ist.

Bald schon erweiterten sich auch die Aufgaben im Kreisverband Schwerin. Die Beratung in allen sozialen Belangen, Rechtsvertretung, aktive sozialpolitische Arbeit in der Kommune und Betreuung und Geselligkeit standen im Vordergrund.

Der Kreisverband Schwerin hat in den 30 Jahren seines Bestehens umfangreiche aktive, erfolgreiche sozialpolitische Arbeit geleistet. Ein großes Dankeschön dafür geht an die Mitglieder.

Auf einer würdigen Festveranstaltung wird der jahrzehntelangen Arbeit gedacht und langjährige Mitglieder geehrt werden, sobald es die Situation wieder erlaubt.



Kontakt

Kreisverband Demmin: Schützenstraße 1A, Raum 3, Friesenhalle, 17109 Demmin, Tel.: 03998/22 51 24.

Kreisverband Güstrow: Clara-Zetkin-Straße 7, 18273 Güstrow, Tel.: 03843/68 20 87.

Kreisverband Ludwigslust: Möllner Straße 30, 19230 Hagenow, Tel.: 03883/51 01 75.

Kreisverband Röbel: Predigerstraße 12, 17207 Röbel, Tel.: 039931/12 96 17.

Kreisverband Neubrandenburg: Am Blumenborn 23, 17033 Neubrandenburg,

Tel.: 0395/5 44 17 26, Fax: 0395/37 95 16 22.

Kreisverband Nordvorpommern: Straße der Solidarität 69, 18507 Grimmen, Tel.: 038326/46 52 31.

Kreisverband Nordwestmecklenburg: Am Kirchplatz 5, 23936 Grevesmühlen, Tel.: 03881/71 33 23.

Kreisverband Parchim: Ludwigsluster Straße 29, 19370 Parchim, Tel.: 03871/44 42 31.

Kreisverband Rostock: Henrik-Ibsen-Straße 20, 18106 Rostock, Tel.: 0381/7 69 61 30.

Kreisverband Rügen: siehe den

unten stehenden roten Infokasten.

Kreisverband Schwerin: Mehrgenerationenhaus, Dreescher Markt 02, 19061 Schwerin, Tel.: 0385/3 97 71 67.

Kreisverband Stralsund: Wiesenstraße 9, 18437 Stralsund, Tel.: 03831/22 99 7 26.

Kreisverband Vorpommern-Greifswald: Makarenkostraße 9b, 17491 Greifswald, Tel.: 03834/84 04 88.

Kreisverband Wismar: Lübsche Straße 75, 23966 Wismar, Tel.: 03841/28 30 33.

Danke für 15.000 User!

Der SoVD wächst auch im Digitalen. Mehr als 15.000 Nutzer*innen haben die SoVD-Magazin-App mittlerweile auf ihren Geräten installiert. Sie erhalten monatlich die neue Ausgabe des Magazins und werden über neue Einzelartikel informiert.

Über die hier abgedruckten QR-Codes geht die Installation ganz schnell. Die kostenlose Anwendung ist aber regulär im App Store und bei Google Play unter „SoVD Magazin“ zu finden. Von den Usern erhält die App dort sehr gute Bewertungen, im vergangenen Jahr war sie für den Deutschen Preis für Online-Kommunikation nominiert.

Wir bedanken uns bei allen Nutzer*innen für den Download und freuen uns über die positive Resonanz.



QR-Code
App Store



QR-Code
Play Store



Gut informiert.

Gut beraten.

Immer und überall.



Fotos: contrastwerkstatt; Andrey Popov / Adobe Stock; Montage: SoVD

Rund 600.000 Menschen sind Mitglied im Sozialverband Deutschland, SoVD. Ihnen steht ein flächendeckendes Netz von Zentren und Büros zur Verfügung, in denen sie sich in allen sozialrechtlichen Angelegenheiten beraten lassen können. Monatlich informiert zudem die Mitgliederzeitung „Soziales im Blick“ über die Verbandsarbeit und aktuelle sozialpolitische Themen.

Über die Internetseite www.sovd.de, das Online-Magazin und die SoVD-Magazin-App sind Informationen rund um die Uhr auch digital verfügbar. Die App gibt es kostenlos im App Store für iOS oder im Google Play Store für Android.

Mit SoVD-TV stellt der Verband darüber hinaus eigene Filmbeiträge auf Youtube bereit und ist selbstverständlich auch in den sozialen Medien (Facebook, Twitter) vertreten.

Tipp für Kinder

Wie ist das mit dem Ärgern?

Hast du dich auch schon mal geärgert? Noch schlimmer ist es, wenn man geärgert wird. Das kann total ungerecht sein und tut weh. Es ist nicht so leicht, darüber zu sprechen. Deshalb zeigt dir dieses Bilderbuch anschaulich, was hinter dem Ärgern stecken könnte und wie du mit schlechter Laune besser fertig wirst. Auch das Thema Mobbing wird aus verschiedenen Sichtweisen erklärt. Über Gefühle, die mit dem Ärgern zusammenhängen, kannst du so besser sprechen und diese verstehen lernen.



Dagmar Geisler: *Wie ist das mit dem Ärgern?* Loewe Verlag, 36 Seiten, ab 5 Jahren, ISBN: 978-3-7432-0799-8, 9,95 Euro.

Möchtet ihr eines der Bücher gewinnen? Dann löst einfach das Rätsel aus „Rolands Rätselecke“ und schickt die Lösung unter dem Stichwort „Ärgern“ per E-Mail an: redaktion@sovd.de oder aber per Post an: SoVD, Redaktion, Stralauer Straße 63, 10179 Berlin. Einsendeschluss ist der 10. August.

Rolands Rätselecke

Kannst du Gefühle erkennen?

Es ist nicht immer leicht, die eigenen Gefühle zu verstehen. Warum bin ich zum Beispiel gerade traurig oder wütend? Aber kannst du vielleicht am Gesicht anderer erkennen, was diese gerade fühlen? Ordne die unten aufgeführten Empfindungen den Gesichtern zu! Wenn du die jeweiligen Buchstaben in die Felder daneben einträgst, ergeben sie von oben nach unten gelesen das gesuchte Lösungswort.

Foto: JenkoAtaman / Adobe Stock, Grafik: victorbrave / Adobe Stock; Montage: SoVD

Voll durchgeblickt

Verständnis für Wut statt noch mehr Gewalt



Foto: imago images / ZUMA Wire

Das gab es noch nie: Polizist*innen knien vor Protestierenden in Atlanta (USA) und verhindern dadurch, dass es zu Gewalt kommt.

In den USA leben Menschen unterschiedlicher Abstammung, unter ihnen viele Afroamerikaner. So bezeichnet man Personen mit dunkler Hautfarbe. Einer von ihnen, George Floyd, kam am 25. Mai durch einen weißen Polizisten ums Leben. Sein Tod machte viele Menschen wütend, und sie demonstrierten gegen Rassismus. Wie lässt sich verhindern, dass es durch die Proteste zu immer mehr Gewalt kommt?

Lange Zeit waren Menschen anderer Hautfarbe in den USA benachteiligt. Sie besaßen nicht die gleichen Rechte wie weiße Amerikaner*innen. Das änderte sich erst mit der sogenannten Bürgerrechtsbewegung vor gut 50 Jahren. Seitdem regeln zwar Gesetze, dass Afroamerikaner*innen nicht mehr diskriminiert, also benachteiligt werden dürfen. In ihrem Alltag aber erleben viele Schwarze bis heute Rassismus: Sie sind im Durchschnitt ärmer und weniger gesund als weiße Amerikaner*innen, sie erhalten

schlechtere Jobs und sie landen öfter im Gefängnis.

Vor Kurzem war in einem Video zu sehen, wie George Floyd durch einen Polizisten so schlecht behandelt wurde, dass er dadurch starb. Viele Menschen sagen, dass der Polizist nur deshalb so brutal vorgegangen sei, weil George Floyd Afroamerikaner war. In den folgenden Wochen gab es deshalb in vielen Städten Demonstrationen gegen Rassismus. Dabei wurden manchmal auch Autos angezündet oder Geschäfte zerstört.

Der amerikanische Präsident Donald Trump weigerte sich, den Streit zu schlichten. Er forderte die Polizei sogar auf, mit Gewalt gegen die demonstrierenden Menschen vorzugehen. Glücklicherweise taten diese genau das Gegenteil. Überall im Land zeigten Polizist*innen Verständnis für die Wut der Protestierenden. Um dies zu zeigen, gingen sie in manchen Städten vor diesen auf die Knie oder schlossen sich dem Protest an. Damit taten sie genau das Richtige und verhinderten so immer weitere Gewalt.

Fotos: Uwe Kantz, Schmutzler-Schaub, lightpoet / Adobe Stock; Montage: SoVD

 **Zeitmaschine**

Sputnik 5 – Belka & Strelka

Unter der Bezeichnung „Sputnik 1“ schickte die Sowjetunion 1957 den ersten Satelliten ins Weltall. Kurz darauf, am 19. August 1960, startete erneut ein Sputnik-Satellit. An Bord waren die Hündinnen „Belka“ („Eichhörnchen“) und „Strelka“ („Pfeilchen“), die nach 18 Erdumkreisungen wieder sicher auf der Erde landeten. Ihre Reise diente auch als Test für den späteren Flug von Juri Gagarin. Dieser soll später gesagt haben, er wisse nicht genau, wer er nun sei: der erste Mensch oder der letzte Hund im ALL.

Weltweit konnten die piep-senden Kurzwellensignale von Sputnik 1 empfangen werden. Als erste „Raumfahrnation“ sendete die Sowjetunion damit auch ein eindeutiges Signal an die USA. Dort empfand man den wissenschaftlichen Vorsprung der UdSSR mindestens als dü-pierend. Die Tatsache aber, dass der Satellit von einer leicht veränderten Interkontinental-rakete ins All getragen wurde, löste im Westen ein Gefühl der Bedrohung und in der Folge einen regelrechten Schock aus.

Mit fierberhaf-tem Eifer ent-wickelten beide Staaten fortan Programme zur Raumfahrt weiter. Bevor jedoch mit Juri Gagarin erst-mals ein Mensch die Erde umkreis-te, schickte die Sowjetunion vor 60 Jahren zwei Hündinnen in den Orbit. Zu Versuchszwecken wa-ren neben „Belka“ und „Strelka“ auch noch diverse Mäuse, Rat-ten und Pflanzen mit an Bord.

Wenige Jahre zuvor flog als erstes Lebewesen bereits die Hündin „Laika“ ins All. Hatte man an deren Rückkehr, und damit an ihr Überleben, damals kei-nen Gedanken verschwendet, zeigte sich die Sowjetführung bei ihren Nachfolgerinnen be-wusst tierlieb: „Eichhörnchen“ und „Pfeilchen“ landeten sanft und sicher wieder auf der Erde.

Das hatte zudem positive Ne-beneffekte. So konnte etwa der sowjetische Staatschef Nikita Chruschtschow die Nachkom-men der weltraumfahrenden Vierbeiner aktiv in diplomati-sche Dienste einbinden. Einer von „Strelkas“ Welpen diente ihm 1961 als Geschenk an Caroline, die Tochter von US-Präsident John F. Kennedy.

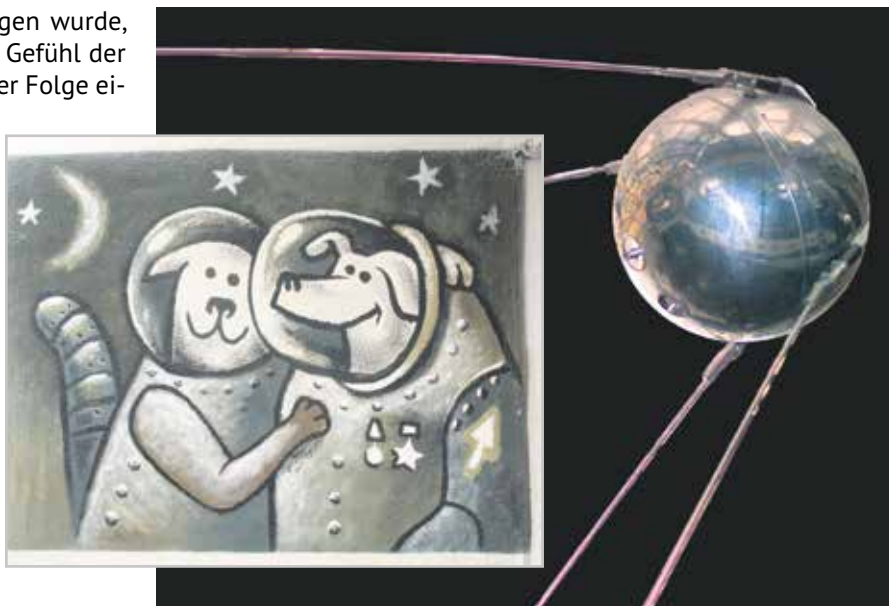


Foto: VVizu / GNU

Die populären Hündinnen „Belka“ und „Strelka“ (hier vor einem Modell des Satelliten „Sputnik 1“) wurden auf einem Wandbild in der ukrainischen Stadt Charkiw verewigt.

 **Buchtip**

Die Geschichtensammlerin

Ileana sammelt Geschichten. Manche sind Märchen, andere handeln von der Vergangenheit und die gefährlichsten erzählen die Wahrheit. Wie die Gedichte von Ileanas Onkel Andrei. Doch die Wahrheit kann tödlich sein im kommunistischen Rumänien des Jahres 1989, wo Lebensmittel, Strom oder warmes Wasser knapp sind und die Menschen in ständiger Angst leben. Als Andrei verschwindet, ist die ganze Familie in Gefahr. Ileanas Geschichtensammlung wird von ihrem Vater vernichtet, sie selbst zu den Großeltern aufs Land geschickt. Doch die Securitate folgt ihr bis in die Wälder der Karpaten. Nun braucht Ileana eine Geschichte, die Mörder aufhalten kann.

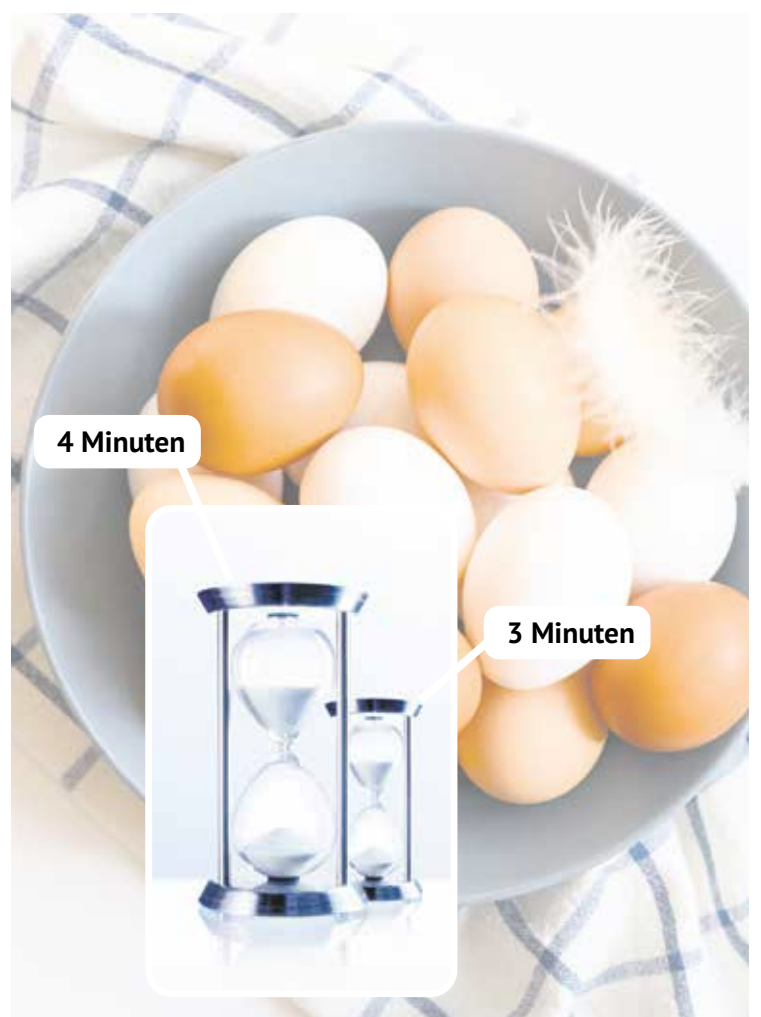


Jessica Kasper Kramer: Die Geschichtensammlerin. WUNDER-RAUM Verlag, 352 Seiten, ISBN: 978-3-336-54815-6, 20 Euro.

Möchten Sie ein Exemplar des vorgestellten Buches von Jessica Kasper Kramer gewinnen? Dann schreiben Sie unter dem Stichwort bzw. dem Betreff „Geschichtensammlerin“ entweder per E-Mail an: redaktion@sovd.de oder per Post an: SoVD, Redaktion, Stralauer Straße 63, 10179 Berlin. Einsendeschluss ist der 10. August.

 **Denksport**

Das Fünf-Minuten-Ei



Fotos: janvier, Ksenia / Adobe Stock, Montage: SoVD

Eine knifflige Knobelaufgabe: Sie wollen Ihr Frühstücksei genau fünf Minuten kochen. Zur Verfügung stehen Ihnen zwei Sanduhren, von denen eine nach drei und die andere nach vier Minuten durchgelaufen ist. Wie messen Sie dennoch die gewünschte Zeit? Die Auflösungen stehen wie immer auf Seite 18.

 **Gib's doch gar nicht, oder?**

Das Schicksal der Kerzenfische

Die Eingriffe des Menschen in die Natur sind vielfältig und weitreichend. Was immer sich aus der Tier- und Pflanzenwelt irgendwie für unsere Bedürfnisse nutzen lässt, wird verwertet. Nehmen wir zum Beispiel den Kerzenfisch, der seine Bezeichnung nicht ohne Grund trägt.

Der etwa 30 Zentimeter lange Meeresbewohner lebt im Nord-pazifik und war vor allem bei Amerikas Ureinwohnern über-aus beliebt. Bei diesen stand er nicht zuletzt wegen seines hohen Fettanteils von bis zu 15 Prozent regelmäßig auf der Speisekarte. Verwendung fand das schuppige Tierchen aber noch in anderer Hinsicht.

Das Öl des bedauernswerten Fisches nutzte man beispie-lsweise zum Betrieb von Lampen. Das gleiche Schicksal wurde auch Walen zuteil und brachte einzelne Arten damit an den Rand des Aussterbens. Der Ker-zenfisch verdankt seinen Namen jedoch einer Besonderheit. Er konnte nämlich auch ganz direkt

als Lichtquelle genutzt werden. Getrockneten Tieren zog man einen Docht ein und nutzte sie als Kerze. Dass diese unrühm-liche Praxis langsam vor sich

hinbrennender Fische der Vergangenheit angehört, kann man wohl nur begrüßen.



Foto: reichdernatur / Adobe Stock, Montage: SoVD

Kerzenfische als romantische Lichtquelle beim Essen? Nicht zuletzt der Geruch dürfte gewöhnungsbedürftig gewesen sein.

Buchtipps

Der Krebs-Kompass

Mit 35 Jahren bekommt die Fitnesstrainerin Verena Sam die Diagnose Krebs – im fortgeschrittenen Stadium und nach medizinischen Leitlinien und Standardtherapien unheilbar. Was nun? Sie und ihr Mann, der Ernährungsexperte Achim Sam, sind trotz ihres Fachwissens zum Zeitpunkt der Diagnose heillos überfordert. Die beiden prüfen Studien und wissenschaftliche Veröffentlichungen,



ziehen führende Experten zuzute und verdichten ihre Erkenntnisse und Überlebensstrategien in einem Buch, das Betroffenen und ihren Angehörigen beim Leben mit der Krankheit helfen kann: „Der Krebs-Kompass“ enthält neben Informationen und persönlichen Erfahrungen vor allem auch positive Energie, um der Krankheit Krebs mit Mut und Zuversicht bestmöglich zu begegnen.

Verena und Achim Sam: *Der Krebs-Kompass. Wie wir mit Krebs leben lernen.* Verlag C. Bertelsmann, 432 Seiten, ISBN: 978-3-570-10409-5, 24 Euro.

Möchten Sie ein Exemplar des vorgestellten Buches gewinnen? Dann schreiben Sie mit dem Betreff bzw. unter dem Stichwort „Krebs-Kompass“ entweder per E-Mail an: redaktion@sovd.de oder per Post an: SoVD, Redaktion, Stralauer Straße 63, 10179 Berlin. Einsendeschluss ist der 10. August.

Hätten Sie's gewusst?

Licht aus und Sterne gucken!

Sterne beobachtet man am besten bei klarem Himmel und dunkler Nacht. Vor allem in Städten macht eine allgegenwärtige künstliche Beleuchtung das jedoch unmöglich. Lichtverschmutzung nennen das die Expert*innen. Zum Glück gibt es aber auch bei uns noch einige Orte, an denen es stockdunkel wird.

Unsere Zivilisation sorgt unter anderem mit Werbetafeln und Straßenlaternen rund um die Uhr für Erleuchtung. Wer am Himmel dennoch etwas entdecken möchte, kann einen Sternpark besuchen, zum Beispiel im Biosphärenreservat Rhön, im Nationalpark Eifel oder im Westhavelland. Dort werden auch Führungen angeboten.

Romantiker*innen, die einfach nur so von fernen Welten träumen wollen, reisen am besten an die Nordsee. Die Inseln Spiekeroog und Pellworm gelten nämlich als besonders dunkle Orte.



Foto: AungMyo / Adobe Stock

Künstliche Beleuchtung strahlt auch himmelwärts ab und macht es so leider unmöglich, die Vielzahl der Sterne wahrzunehmen.

Redensarten hinterfragt

Was für ein „Hokuspokus“

Die magische Formel, mit der ein Zaubertrick vollendet wird, kennt wohl jedes Kind. Einen sprichwörtlichen „Hokuspokus“ veranstaltet auch jemand, der um eine Sache unnötig viel Aufhebens macht. Wer hätte aber gedacht, dass diese Redensart ihren Ursprung in der katholischen Kirche hat?

Gottesdienste hielt man früher exklusiv in lateinischer Sprache ab. So konnten sich damals die wenigsten Gläubigen auf die Worte des Geistlichen einen Reim machen. Dessen Beschwörung „hoc est enim corpus meus“ („Das ist mein Leib“) klang für sie schlicht nach „Hokuspokus“. Dass diese Formel mit Zauberei in Verbindung gebracht wurde, überrascht kaum. Schließlich vermochte sie das Brot in den Leib Jesu Christi zu verwandeln.



Fotos: jeremetok, Ljupco Smokovski / Adobe Stock, Montage: SoVD

Kirchliche Rituale erschienen in früherer Zeit als „Hokuspokus“.

Variante: LEICHT

		9	8	3		○		6
2				6	1			5
		3		7				9
4		○	1				5	2
		8		4			6	
	2	1			6			4
	4			9			8	
	7		6	1				5
8			○	2	5	7		

Auflösung des Vormonats

1	3	6	5	7	4	8	2	9
7	8	4	9	1	2	3	5	6
5	2	9	8	6	3	1	4	7
9	1	2	3	5	6	4	7	8
6	4	5	7	2	8	9	1	3
8	7	3	4	9	1	2	6	5
4	5	1	6	8	9	7	3	2
2	6	8	1	3	7	5	9	4
3	9	7	2	4	5	6	8	1

Die beiden Diagramme sind mit den Zahlen 1 bis 9 aufzufüllen.

Dabei darf jede Zahl in jeder Zeile und jeder Spalte und in jedem 3x3-Feld nur einmal vorkommen.

Variante: MITTEL

9		8				○		2
		5	8		2	1		
		7	4	3		5		
			2					5
6			○	1				3
	9				6			
		9		8	3	4		
		3	9		1	2		
	4	○				3		8

Auflösung des Vormonats

7	1	9	8	3	2	4	5	6
5	2	6	7	1	4	3	8	9
4	3	8	6	9	5	2	7	1
8	6	3	5	7	1	9	2	4
2	5	7	4	6	9	1	3	8
9	4	1	3	2	8	5	6	7
6	8	5	1	4	3	7	9	2
1	7	2	9	5	6	8	4	3
3	9	4	2	8	7	6	1	5

Möchten Sie einen unserer Buchpreise gewinnen? Dann notieren Sie die eingekreisten Zahlen (von oben nach unten) und schicken Sie diese per E-Mail an: sudoku@sovd.de oder per Post an: SoVD, Redaktion, „Sudoku“, Stralauer Straße 63, 10179 Berlin. Einsendeschluss ist der 10. August.

Des Rätsels Lösung

Finde den richtigen Schild (Ausgabe Juni 2020, Seite 16)

Dank deiner Hilfe konnte der kleine Ritter doch noch zum Turnier: Der richtige Schild war die Nummer 5.

Das Fünf-Minuten-Ei (Denksport, Seite 17)

Beide Uhren werden gleichzeitig umgedreht. Sobald die Drei-Minuten-Uhr durchgelaufen ist, wird diese wieder auf den Kopf

gestellt. Nach einer Minute ist auch der Sand der Vier-Minuten-Uhr durchgerieselst. Dreht man jetzt die kleinere Uhr erneut um, läuft diese exakt eine Minute – fertig ist das Fünf-Minuten-Ei!

Mit spitzer Feder

Filmtipp

Anekdoten aus der Arbeitswelt

Romys Salon



Seit ihre Mutter so viel arbeiten muss, geht Romy nach der Schule regelmäßig zu ihrer Oma und hilft ihr im Friseursalon. Doch in letzter Zeit ist Oma anders, sie vergisst vieles. Zudem erzählt sie immer wieder von ihrer Kindheit und vom Meer. Damit keiner etwas merkt, unterstützt Romy ihre Oma, wo sie nur kann. Eines Tages jedoch steht ihre Oma plötzlich im Nachthemd im Salon. Die alte Dame kommt in ein Pflegeheim. Aber geht es ihr dort wirklich gut? Bestimmt würde sie sich riesig freuen, wenn Romy noch einmal mit ihr gemeinsam an den Strand ihrer Kindheit fahren würde.



Romys Salon. Lighthouse Home Entertainment, 1 DVD, 86 Minuten, freigegeben ohne Altersbeschränkung, UVP 12,99 Euro.

Möchten Sie ein Exemplar des vorgestellten Filmes gewinnen? Dann schreiben Sie unter dem Stichwort „Romys Salon“ entweder per E-Mail an: redaktion@sovd.de oder aber per Post an: SoVD, Redaktion, Stralauer Straße 63, 10179 Berlin. Einsendeschluss ist der 10. August.

Gewürz	länglicher Hohlkörper	australischer Laufvogel	Kleinstlebewesen	Bewegung zur Musik	Filmpreis in den USA	Leitstand, Kommando (Schiff)	kurz für: an dem	Feuerlöschgerät	Leben, Wirklichkeit	ugs.: schnelles Auto	egoistisches Vorteilsstreben	dt. Schauspieler (Brigitte) † 2005
						dumpfes Gekirre, Geklapper						4
Vorzeichen				Zigarrenform						verwirrt		
			7	Faulendes		kleine Schallplatte (engl.)	Hochplateau in Hessen u. Thüringen				1	
Stadtteil von Köln		unbeschädigt		technisches Gerät, Apparat						ver-söhnen (gehoben)		Nadelbaum
Redekunst		6					eine Million Billionen	Altersruhegeld, Pension				
				Stadt in Nordrhein-Westfalen		Teil der Tennisanlage		Frachtvertrag ü. Transportmittel	Koseform v. Katharina			süd-deutsch ugs.: zu Ende
Stadt in Ostfriesland	leise hohe Töne von sich geben		dt.-schweiz. Literatin (Sibylle)				Faktura, Nota					
gasförmiges chem. Element					3	Jargon: Aufputsmittel	Heiligenbild der Ostkirchen	Teil der Schreibmaschine	europ. Vulkan (Landessprache)			10
Arbeitsbereich des PC-Monitors		Keimträger	deutscher Putschist † 1922	Akrobat						11		
		9				unge-trübt						
Zwei zusammengehörnde Dinge				Ich-mensch							8	
Kirchengalerie					2	Schulzensur						
Über-vorteilung												

AUFLÖSUNG DES LETZTEN RÄTSELS

■ E ■ M ■ E ■ O ■ K ■ T ■ P ■
 ■ I ■ M ■ P ■ U ■ L ■ S ■ I ■ V ■ K ■ U ■ H ■ F ■ A ■ D ■
 ■ N ■ I ■ E ■ T ■ E ■ B ■ A ■ R ■ O ■ M ■ E ■ T ■ E ■ R ■
 ■ S ■ E ■ S ■ A ■ M ■ O ■ E ■ L ■ E ■ M ■ O ■ T ■ A ■ G ■
 ■ L ■ I ■ S ■ T ■ E ■ R ■ K ■ L ■ A ■ M ■ O ■ T ■ T ■ E ■
 ■ E ■ A ■ N ■ W ■ E ■ S ■ E ■ N ■ D ■ E ■ K ■ D ■
 ■ D ■ E ■ I ■ S ■ T ■ E ■ R ■ M ■ O ■ S ■ H ■ R ■ E ■
 ■ F ■ L ■ U ■ S ■ D ■ O ■ P ■ E ■ F ■ H ■ L ■ E ■ R ■
 ■ E ■ A ■ R ■ E ■ C ■ H ■ E ■ N ■ F ■ E ■ H ■ L ■ E ■ R ■
 ■ G ■ R ■ I ■ F ■ F ■ E ■ L ■ R ■ E ■ D ■ R ■ E ■ I ■ M ■
 ■ R ■ A ■ N ■ N ■ W ■ E ■ N ■ I ■ G ■
 ■ P ■ I ■ R ■ A ■ N ■ H ■ A ■ E ■ V ■ A ■
 ■ E ■ I ■ N ■ I ■ G ■ E ■ R ■ O ■ S ■ I ■ G ■
 ■ K ■ H ■ A ■ N ■ N ■ E ■ T ■ E ■

Laenderkampf (1-12)

1	2	3	4	5	6	7	8	9	10	11	12
---	---	---	---	---	---	---	---	---	----	----	----

s11714-0271

Das Lösungswort zum Gewinnen eines Buchpreises bitte bis zum 10. August einsenden an: SoVD, Redaktion, Stichwort: „Kreuzworträtsel“, Stralauer Straße 63, 10179 Berlin, oder per E-Mail: kreuzwortraetsel@sovd.de. Bitte vergessen Sie nicht, Ihre Adresse anzugeben!

Impressum

SoVD - Soziales im Blick erscheint jeweils zum Monatsanfang (11 Ausgaben/Jahr). Herausgeber ist der Sozialverband Deutschland e.V., Stralauer Straße 63, 10179 Berlin, Tel.: 030/72 62 22-0, E-Mail: redaktion@sovd.de.

Redaktion: Veronica Sina (veo/verantwortw.), Joachim Baars (job), Christian Müller (cvm/Elternzeitvertretung) Brigitte Grahl (bg), Eva Lebenheim (ele), Sebastian Triesch (str), Denny Brückner (Bildbearbeitung), Anna Lehmacher (Redaktionsassistentin). Für Anzeigen und Werbebeilagen ist die Zeitung lediglich Werbeträger; eine Empfehlung des SoVD für Produkte oder Dienstleistungen ist damit nicht verbunden. Veröffentlichte Artikel stellen nicht unbedingt die Meinung der Redaktion dar. Der Bezug von „Soziales im Blick“ ist im SoVD-Mitgliedsbeitrag enthalten.

Datenschutz: Der Schutz personenbezogener Daten hat beim Sozialverband Deutschland e.V. oberste Priorität. Informationen zum Thema Datenschutz finden Sie unter www.sovd.de/kontakt/datenschutz.

Anzeigenverwaltung: Agentur Neun GmbH, Pforzheimer Straße 128 B, 76275 Ettlingen, Telefon: 07243/53 90 288, Mobil: 0176/76 81 74 31, E-Mail: aniko.brand@agenturneun.de.

Druck und Verlag: Zeitungsdruck Dierichs GmbH & Co. KG, Wilhelmine-Reichard-Straße 1, 34123 Kassel.

Auflage: Die verbreitete Auflage betrug im 1. Quartal 2020 insgesamt 414.358 Exemplare.





mein
Pflageset

Pflegen Sie einen Angehörigen?

Dann nutzen Sie Ihren Anspruch auf zuzahlungsfreie Pflegehilfsmittel!

- ✓ Zuzahlungsfreie Pflegehilfsmittel gemäß § 40 SGB XI
- ✓ In der Regel übernimmt die Pflegekasse die Kosten Ihres monatlichen Pflagesets zu 100%
- ✓ Kein Rezept Ihres Arztes notwendig
- ✓ Keine Vertragsbindung, keine Verpflichtungen
- ✓ Sie erhalten nur bekannte Marken- und Qualitätsprodukte
- ✓ Wir liefern Ihr gewünschtes Pflageset zuverlässig zu Ihnen nach Hause

Bis zu
40€
monatlich



Pflegehilfsmittel

für die häusliche Pflege

Sie pflegen einen Angehörigen mit Pflegegrad? Dann haben Sie einen gesetzlichen Anspruch auf zuzahlungsfreie Pflegehilfsmittel!

Was viele Pflegebedürftige nicht wissen: Mit einem Pflegegrad (1–5) können Sie sich Pflegehilfsmittel, wie z. B. Einmalhandschuhe, Händedesinfektion oder auch Bettschutzunterlagen erstatten lassen.

Mit den zuzahlungsfreien Produkten sollen pflegende Angehörige so finanziell entlastet werden. Monatlich übernimmt die Pflegekasse Kosten in Höhe von bis zu 40 €.

Um den Anspruch nutzen zu können, genügt der Antrag von **meinPflageset**. Ein Rezept oder ein ärztliches Attest ist nicht erforderlich. Um die Bewilligung und Kostenübernahme durch die Pflegekasse kümmern wir uns dann für Sie.

meinPflageset steht Ihnen in 6 verschiedenen Kombinationen zur Verfügung, zusätzlich können Sie sich Ihr eigenes **meinPflageset** zusammenstellen – ganz nach Ihren persönlichen Bedürfnissen.

Sie bekommen die gewünschten Hilfsmittel dann jeden Monat pünktlich und ohne Zuzahlung an die von Ihnen gewünschte Adresse geliefert.

Unsere hochwertigen Produkte und unser zuverlässiger Service werden sicher eine wertvolle Entlastung für Sie sein!

Für Rückfragen sind wir jederzeit gerne kostenfrei unter Tel.: 0800 000 83 64 persönlich für Sie da oder per E-Mail an: kontakt@mein-pflageset.de

Weitere Infos unter:
www.mein-pflageset.de

Ein Service von: Praxis Partner
Fachversand für
Arzt- und Laborbedarf GmbH
In den Fritzenstücker 9–11
65549 Limburg



Kräuterhaus Sanct Bernhard

www.kraeuterhaus.de Bestell-Telefon: 073 34/96 540



Grünlippmuschel



Neuseeländische Grünlippmuscheln (*Perna canaliculus*) enthalten Glycosaminoglykane (GAG), die beim Menschen natürlicherweise im Bindegewebe, den Gelenkknorpeln und der Gelenkflüssigkeit („Gelenkschmiere“) vorkommen. Jede Kapsel enthält 500 mg reines Grünlippmuschel-Konzentrat.

Jetzt mit MEHR INHALT zum gleichen Preis!

Best.-Nr. 805	170 Kapseln	€ 12,50
Best.-Nr. 1850	340 Kapseln	€ 23,00



Hyaluronsäure 300mg

Die Hyaluronsäure ist ein natürlicher Bestandteil der Haut, des Bindegewebes, der Gelenkflüssigkeit und des Knorpels. Bemerkenswert ist ihre Fähigkeit, große Mengen Wasser an sich zu binden. Jede Kapsel enthält 300mg reine Hyaluronsäure und 40mg Vitamin C, das zur Kollagenbildung beiträgt.


Best.-Nr. 843	120 Kapseln	€ 24,50
ab 3 Packungen		nur € 21,50



Erotisan-Manneskraft

Erotisan-Manneskraft unterstützt die sexuelle Leistungsfähigkeit des Mannes und trägt dazu bei, eine gesunde, natürliche Spannkraft zu erhalten. Die ausgewählten Extrakte aus Potenzholz (Muiru puama), Damianablättern und Sabalfrüchten sowie Guarana sind seit langem für ihre anregende, die Libido fördernde Wirkung bekannt.

Best.-Nr. 142	1-Liter-Flasche	€ 17,50
Best.-Nr. 1042	3er-Packung	€ 48,00



Curcuma-Kapseln

Curcuma regt die Magensaftproduktion an und unterstützt die Funktionen von Leber und Galle, was der Verdauung zum Beispiel nach fettreicher Kost zugute kommt. Ergänzt mit einem Extrakt aus schwarzem Pfeffer und Cholin. **Bestellen Sie 2 Packungen und Sie erhalten 1 Packung GRATIS dazu!**

Best.-Nr. 1836	60 Kapseln für 30 Tage	€ 13,00
Aktion im Juli 2020!		



Magnesium-400-supra

Verbessert die Funktion der Muskeln, insbesondere bei körperlicher Anstrengung. Es fördert so das Wohlbefinden – auch nachts – durch lockere, entspannte Muskeln und Waden. Jede Kapsel enthält 400mg reines Magnesium.


Best.-Nr. 129	120 Kapseln für 4 Monate	€ 8,50
Best.-Nr. 135	300 Kapseln für 10 Monate	€ 17,50



Vitamin B12 Supra-200µg

Gut für die gesunde Funktion von Gehirn und Nervensystem sowie für mehr Energie. Jede Tablette enthält 200µg Vitamin B12.

Best.-Nr. 118	240 Tabletten für 4 Monate	€ 6,50
ab 3 Packungen		nur € 5,95



Gedächtnis-Kapseln mit Ginkgo!

Mit B-Vitaminen, Jod, Zink und Ginkgo-biloba-Extrakt! Wichtig für die Erhaltung von Gedächtnis, Lernfähigkeit und geistiger Fitness ist eine gute Versorgung mit Nährstoffen, die auf die Funktion von Gehirn, Psyche und Nervensystem abgestimmt sind.

Best.-Nr. 81	180 Kapseln für 6 Monate	€ 13,50
ab 3 Packungen		nur € 12,00

GRATIS-TEST-Bestell-Coupon hier abtrennen, ausfüllen und einsenden!

GRATIS-TEST* GUTSCHEIN-Nr. 32

auch online einlösbar!

2-Monatspackung
*FÜR ALLE NEUKUNDEN

JA, ich möchte mich selbst überzeugen!
Zusammen mit meiner ersten Bestellung erhalte ich als Dankeschön **kostenlos und versandkostenfrei***

Magnesium 400 supra Kapseln, 60 Stück

Für lockere, entspannte Muskeln und Waden!

Außerdem erhalte ich **kostenlos** den großen **Sanct-Bernhard-Gesundheitskatalog** mit über 900 Naturheilmittel- und Kosmetikartikeln sowie ein wertvolles **Kosmetik-Probaset!**

Ich bestelle mit **14-tägigem Rückgaberecht** folgende Artikel:

Bestell-Nr.	Artikel	Menge	Einzelpreis	Gesamtpreis
96076	Magnesium 400 supra Kapseln	1	GRATIS	
versandkostenfrei				

Alle Informationen zu unseren Produkten finden Sie unter www.kraeuterhaus.de. Informationen zur Datenverarbeitung finden Sie unter www.kraeuterhaus.de/datenschutz (seit 2007/32)

Name, Vorname _____

Straße, Nr. _____

PLZ, Ort _____

Telefon (falls Rückfragen) _____ Geburtsdatum _____

Datum, Unterschrift _____

Bestellung bitte an:
 Kräuterhaus Sanct Bernhard KG
 Helfensteinstr. 47, Abt. 32
 73342 Bad Diltzenbach
 Tel.: 073 34/96 540
 Fax: 073 34/96 5444
 Abteilung 32
www.kraeuterhaus.de



Das Leben beherrschen,

statt von der Blase beherrscht zu werden !

Natürliche Unterstützung für gesunden Harn-Blasentrakt!

Man geht davon aus, dass alleine in Deutschland für mehr als 12 Millionen Menschen ihre Blasenaktivität ein Thema ist. Leider ist die Tatsache, häufig zu „müssen“, für viele bis heute ein Tabuthema. Viele Betroffene schweigen aus Scham. Manche Menschen ziehen sich deshalb sogar zurück und schränken sich in ihrem täglichen Leben (Beruf, Familie, Besuche) ein.

Vor allem bei schwerem Heben, Niesen, Lachen oder Husten kann es zu plötzlichem Harnverlust kommen. Gerade bei Frauen spielt oft eine schwache Beckenbodenmuskulatur, z. B. infolge von Schwangerschaft und Entbindung, eine Rolle. Die Blasenmuskulatur sorgt dafür, dass sich die Blase zusammenzieht. Dadurch wird Urin ausgeschieden.

Dafür gibt es Unterstützung:

Die besonders kraftvollen Pflanzen-Extrakte aus dem Garten von Mutter Natur könnten auch Sie unterstützen, mit einer gesunden Blase jeden Tag Ihres Lebens zu genießen und unabhängig von häufigen Toilettengängen zu sein. Bei Dr. Hittich Blasen-Kraft Pro ist es nicht ungewöhnlich, dass Sie schnell von der Qualität überzeugt sind.

Genießen Sie die Vorteile einer gesunden Blase

Dr. Hittich Blasen-Kraft Pro enthält einen erstklassigen, 100 % wasserlöslichen Kürbiskern-Extrakt, der von Ihrem Körper optimal aufgenommen und verwertet werden kann. Die Kürbiskerne werden in einem speziellen Verfahren schonend verarbeitet und hoch konzentriert. Hierdurch wird Ihnen ein hochreiner und besonders kraftvoller Kürbiskern-Extrakt von höchster Qualität und langer Haltbarkeit garantiert.

Zudem enthält Dr. Hittich Blasen-Kraft Pro hochwertige Keime der Sojapflanze, welche besonders reich am kraftvollen

Isoflavon Daidzein (Phytoöstrogen) ist. Phytoöstrogene fördern einen gesunden Hormonhaushalt und erzielen so eine normale Blasenfunktion.

Was Anwender sagen:

Die beiden Naturstoffe überzeugen die Fachwelt und begeisterte Anwender empfehlen es ihren Freunden.



„Ich hatte Angst im September beim Flug nach Gran Canaria, dass ich alle paar Minuten auf die Toilette müsste. Aber nix. Seitdem ich Blasen-Kraft Pro nehme geht es mir super.“

– Hermine Thaller, 4800 Attnang-Puchheim



GRATIS

Schicken Sie uns den Coupon zu oder rufen Sie uns gebührenfrei an unter:

0800-1 827 728!

Echte Natur, echte Gesundheit, echte Garantie

Dr. Hittich Blasen-Kraft Pro schenkt Ihnen jetzt natürliche Unterstützung für eine starke Blase und einen gesunden Harnfluss – dank der kraftvollen Kombination aus einem speziellen, wasserlöslichen Kürbiskern-Extrakt und einem hochwertigen Sojakeim-Extrakt.

Monatspackung Dr. Hittich Blasen-Kraft Pro GRATIS GESCHENKT!

Damit auch Sie sich gründlich und 100 % risikofrei von diesem Bestseller überzeugen können, erhalten Sie eine Monatspackung Blasen-Kraft Pro im Wert von € 19,97 GRATIS geschenkt.

Vorteile für Schnellentschlossene!

- Sie überzeugen sich 30 Tage GRATIS
- Keine Verpflichtungen; kein Kleingedrucktes
- Nur € 5,90 Versand

PFlichtangabe: DATENSCHUTZHIWEIS: WIR VERARBEITEN IHRE PERSONENBEZOGENEN DATEN ZUR DURCHFÜHRUNG IHRER BESTELLUNG AUF DER GESETZLICHEN GRUNDLAGE VON ART. 6 ABS. 1 F. DSGVO AUCH MIT HILFE VON DIENSTLEISTERN. WEITERE INFORMATIONEN ENTNEHMEN SIE UNSERER DATENSCHUTZERKLÄRUNG, DIE SIE JEDERZEIT AUF WWW.DRHITTIICH.COM EINSEHEN ODER BEI UNS SCHRIFTLICH ANFORDERN KÖNNEN. SIE KÖNNEN DER VERWENDUNG IHRER DATEN MIT DER WIRKUNG FÜR DIE ZUKUNFT JEDERZEIT WIDERSPRECHEN. BITTE MITTEILUNG AN POSTANSCHRIFT DEUTSCHLAND, ABT. DATENSCHUTZ, POSTFACH 40 02 34, D-40243 DÜSSELDORF, ODER PER E-MAIL AN DATENSCHUTZ@DRHITTIICH.COM

GRATIS Kennenlern-Coupon

JA! Dr. Hittich! Ich will mein GRATIS-Geschenk: eine Monatspackung Blasen-Kraft Pro mit 30 Kapseln zum Kennenlernen GRATIS geschenkt. Keine Verpflichtungen. Kein Kleingedrucktes. Nur € 5,90 Versand!

Meine Adresse:

Familienname: Straße:

Vorname: PLZ/Ort:

Einsenden an:

Dr. Hittich Gesundheits-Mittel, Postfach 40 02 34, 40242 Düsseldorf, Fax: 0800 - 3 103 236



Aktionsnummer: N01A0163G-5

Harz

MODERNES THEMENHOTEL · BUFFET-RESTAURANT · BARS · EVENTS · LIVE-MUSIK · WELLNESS



Erlebnis-Kurzurlaub im Hasseröder Burghotel Wernigerode

Das Hasseröder Burghotel in Wernigerode
Erlebnisse, Gaumenfreuden, Entertainment, Wellness u.v.m.

Burg-Brocken Plus

4 Tage / 3 Übernachtungen, 3x umfangreiches Frühstücks- und Abendbuffet inkl. Getränkeauswahl. Im Angebot kostenfrei enthalten: Minibar mit Softgetränken, Flat-TV mit SKY-Angebot, Internetzugang/WLAN, Nutzung Erlebnisbad und Saunalandschaft im gegenüberliegenden Ferienpark, Veranstaltungen im Hotel. **Inklusive nachfolgender Highlights:**

- **20% Rabatt** auf Hotel-Wellness-Angebot und **10% Rabatt** auf Hotel-Friseur-Angebot (nach Voranmeldung und Verfügbarkeit)
- **Eine Fahrt mit der Harzer Schmalspurbahn zum Brocken und zurück nach Wernigerode**
- **Freier Eintritt Luftfahrtmuseum Wernigerode**
- **Wertgutschein** Hotelshop

Gültig für Aufenthalt im Zeitraum 25.06. bis 22.12.2020

Erwachsene
im DZ / FZ

Komplettpreis je 255,00 €

Jetzt bis zu **41% Vorteil!**

WE-Zuschlag für Erwachsene: 10,00 €/Tag (Fr & Sa).
Kinder 5-15J stark ermäßigt. Kinder 0-4J kostenfrei.



Bitte beachten Sie, dass Einschränkungen durch die Pandemie vor Ort möglich sind und nach Bedarf angepasst werden.



Viele weitere tolle Angebote finden Sie unter www.hasseroeder-burghotel.de
BURGHOTEL WERNIGERODE GMBH & CO. KG · LANGER STIEG 62 · 38855 WERNIGERODE
TEL +49 (0)3943 / 51 64-0 · INFO@HASSEROEDER-BURGHOTEL.DE

Ferienhaus im Südharz/Walkenried

Haus am Bergpark, 2-6 Pers., Kinderbett, Sat-TV, Waschmaschine, Balkon, Terrasse, Garage, Tiere willkommen, ab 28,- € für 2 Personen. Katharina Beste, 24376 Kappeln, Grimsnis 3
T. 04642/9644990 Fax 9644990 - www.gastgeber.net/78338.htm E-mail beste-hoffelder@t-online.de

Bad Lauterberg FeWo, 50 m², 2-3 Pers. Balkon, TV, ab 25,- €, Gerlach ☎ **0 55 24 / 806 98**

Bad Lauterberg 3*** FeWo, Kolb-TV, Sep.-Bing., Ruhelage, 2 Pers., ab 30,- €/Tag ☎ **0 55 24 / 16 30**

Zorge/ Südharz, Fewo, 2 Zi., Kü, Bad/ DU, Garten, Tiere erl., ☎ **Tel. 05586/8165**

Rhein/ Mosel

Hotel Winzerverein **Urlaub direkt an der Mosel**
Sparrpreise ab: 5x HP 329 € - 7x HP 460 €
- Gruppenpreis auf Anfrage -

Schwimmbad & Sauna ★ Lift ★ Zugang barrierefrei
Fam. gef. Hotel b. Bernkastel-Kues (5 km), 90 B., Du/WC/TV, Moselterr., Liegewiese, Kegelbahn, Zentral gef. für Wander-/ Radtouren u. herrl. Ausflüge: z.B. Trier (35 km), Lux. (60 km).
54492 Zelltingen - www.hotel-winzerverein.de
Tel. **0 65 32 / 23 21** - HDG Scheer GmbH & Co. KG - Burgstr. 7

Lüneburger Heide

FeWo Klosterflecken Ebstorf 2 Pers. ab 26,- € inkl. Endreinigung ☎ **0 58 22 / 32 12**

Sauerland

Top Hotel Sauerland-Edersee-Top Gruppenpreis HP ab 29,- €!
30 DZ u. 20 EZ, Lift, alles NEU
Igelstadt Hotels · 35104 Lichtefels-Fürstenberg
05635-1689 · Fax 05635-1401 · www.igelstadt.de

Bayerischer Wald



Das Traumziel für Gruppenreisen
Mariandl SINGENDER WIRT
Musik & Wellnesshotel SUPERIEUR
Fam. Stefan Dietl
Azoplatz 3
94353 Elisabethzell
Tel. 09963/2990 Fax 24 48
info@singenderwirt.de

Den „Singenden Wirt“ und das Schönste der Volksmusik im Bayerischen Wald erleben!

Wir bieten unseren Gästen! Komfortzimmer mit Du/WC und Sat-TV, traumhaft schöner Wellnessbereich mit Relaxgarten, Hallenbad (32°), Sauna u.v.m. med. Massage und Kosmetik vor Ort buchbar, teilweise Lift, Behindertentoilette, Restaurant im EG, Saal mit Wintergarten, Kegelbahn, Reiseleitung und Fahrer frei.
Kulinarische Genüsse! Jeden Morgen vielseitiges **Frühstücksbuffet mit Vollwertkecke**, Menüwahl, Salat und **Nachtschibüffet**, wöchentlich bayerisches **Schlummerbüffet** und Begrüßungstrunk.
Keine Langeweile! Bunter Liederabend mit dem „Singenden Wirt“ Stefan, täglich **Tanzmusik** mit Live Hausbands, bayerischer **Brauchtumsabend** und von Oktober bis April **Starabende** mit vielen Stars der Volksmusik, Stefan's geführte **Erlebniswanderungen**, **Ausflugsfahrten** im Bayerischen Wald und vieles mehr.
Gepäck- und Kofferservice bei An- und Abreise!

Immer aktuell www.singenderwirt.de

Von Gästen zu einem der 10 beliebtesten 3 Sterne Hotels in Deutschland gewählt!
Gerne unterbreiten wir Ihnen Ihr ganz persönliches und individuelles Angebot!
Wir freuen uns darauf, Sie bei uns zu begrüßen und zu verwöhnen! Ihr freundliches Team vom Hotel Mariandl



Nur 5 km zum Nationalpark Bayerischer Wald mit seinem weltweit größten Baumwipfelpfad
Erlebnisroche „Baumwipfelpfad“ 7 ÜN mit HP & Nationalpark-Card, Eintrittskarte Baumwipfelpfad ab € 363,00
Landhotel - Gasthof - Schreiner
Herzlich Willkommen in unserem gemütlichen, familiär geführten Gasthof im Erholungsort Hohenau. Zentrale Lage für bekannte Ausflugsziele und Wanderungen.
Unser Haus verfügt über 75 Betten. Die Zimmer sind bequem mit dem Etagenlift erreichbar, ausgestattet mit Dusche/WC Sat-TV und zum größten Teil mit Balkon. Gemütliche Gasträume und Terrasse. Ferienwohnungen im Haus Pichler.
HP ab € 48,00 Euro, inkl. Frühstücksbuffet und 3-Gänge-Wahlmenü. Mehrmalige Auszeichnung im Wettbewerb „Bayerische Küche“.
Auch sehr gut für Gruppen geeignet, Gruppenpreise auf Anfrage, Pauschalangebote, Prospekt anfordern. Fam. Schreiner, Dorfplatz 17, 94545 Hohenau, Tel. 08558/1062, Fax 08558/2717, www.gasthof-schreiner.de

Teutoburger Wald

Bad Salzuflen FeWo an der Promenade, 1A Lage, privater Garten, überdachte Terrasse. ☎ **0 52 22 / 1 52 17** | lewo@badsalzuflen@gmail.com

Schwarzwald

Nordschwarzwald, Fewo, 65qm, EG, Südterrasse, WLAN, Imkerei, T. **07235/7289**, www.boe-inn.de

Naturpark Spessart

Seniorenrecht & barrierefrei. Gruppenziel Naturpark Spessart
Hallenbad 30° -Lift- Sauna-Kegelbahn-Wellness-Panoramalage

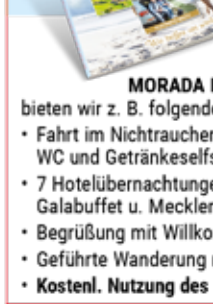


Urlaub in Franken. Staatl. anerkt. Erholungsort. 90 km Wanderwege, 86 Betten, Flach-Du/WC/TV/Safe/Fon/Life, WLAN. Freiplätze, Livemusik-, Grill-, Bingoabende, Reiseleitungen, beste Ausflugsmöglichkeiten. Rollifreundliche Zimmer. Ihre Familie Freitag, kostenlose Infos anfordern.
HP 49,- inkl. Wellness Kurtaxe & Programm
Landhotel Spessartruh, Wiesenerstr.129, 97833 Frammersbach, Tel. 09355-7443, Fax -7300. www.landhotel-spessartruh.de

Reisetipp

www.seniorenreisen.de **GRUPPENREISEN** SKAN-CLUB 60 plus
Gemeinsam verreisen, gemeinsam erleben ...

Die Reisen des SKAN-CLUB 60 plus garantieren eine seniorenrechtliche Durchführung zu moderaten Preisen. In unserem **Sommerkatalog 2020** haben wir wieder einige interessante Angebote für Sie zusammengestellt. Neben unseren altbekannten Reisen in die **MORADA Hotels** finden Sie u. a. auch 10-Tage-Reisen in die **Schweiz** oder nach **Italien**, 15-Tage-Kurreisen an die **polnische Ostseeküste** und vieles mehr. Fordern Sie einfach unseren kostenlosen Katalog an!



Bei unserer **8-Tage-Reise** in das **MORADA Resort Kühlungsborn** bieten wir z. B. folgende Leistungen:
• Fahrt im Nichtraucherfernreisebus mit WC und Getränkeservice
• 7 Hotelübernachtungen inkl. Halbpension, Galabuffet u. Mecklenburgischem Buffet
• Begrüßung mit Willkommenscocktail
• Geführte Wanderung nach Heiligendamm
• **Kostenl. Nutzung des Hallenbades u. v. m.**

Ab 28.06.2020:
ab Euro **555,-** pro Person
Fragen Sie nach unseren Gruppenangeboten: **Busreisen · Rundreisen · Kurreisen**
Buchung und Beratung: SKAN-TOURS Touristik Intern. GmbH/SKAN-CLUB 60 plus, Gehrenkamp 1, 38550 Iserbützel
Kostenloses Kundenservicetelefon: ☎ 800-123 19 19 (täglich 8-20 Uhr, auch sa/so) · buchung.ev@skan-tours.de

26160 Bad Zwischenahn im Ammerland, Haus Benke, Hermann-Löns-Str. 10 B
Tel 04403/5283 · Fax 64293. Gepfl. FEWO 45 m² - 70 m² für 2-4 Pers. Preis für 2 Pers. 35,- bis 52,- €
Die Wohnungen sind komplett eingerichtet mit Kabel-TV, Tel., Bettwäsche u. Handtücher. Inh. H. Benke

Nord-/ Ostsee

Büsum*, FeWo-2Pers.** 38qm/FeWo-4Pers. 50qm, Kü, WoZ., SZ., D-Bad, Balkon, Garten, Fahrräder, Stellpl., TV uvm. ☎ **0174/611 3066**

FeWh. in Husum, strandnah, für 2-4 Personen 50,- € pro Tag ☎ **048 41 / 6 39 87**
www.jacobs-ferienwohnung.de

Urlaub mit dem Hund, Hohenfelde/Ostsee Ferienhaus, Grundstück eingezäunt, Strandnähe, ab € 65,- p.T., ☎ **01 70/350 1174**

Nordseebad Burhave*, FeWo 2P, Hallenbad, barfr. Duschbad, Sauna** ☎ **04733 - 910 9992**

Ostseebad Rerik: FeWo April - Oktober gemütlich, preiswert ☎ **03 82 96/78286**

BÜSUM, DZ u. EZ, TV, Garten, zentr. Lage + OF 20,- €. ☎ **0160/171 44 38**

Timendorfer Strand, App. für 2 Personen 30 + 45 m² mit Südbalkon, Strand 5 Min. inkl. Bettw. u. Handtücher · **Tel. 04503 - 5716**

BÜSUM, 3 DZ mit Farb-TV und 1 FeWo. Kühlschrank, Garten. ☎ **048 34/84 93**

Nord-Ostsee-Kanal! Meist befahrene Wasserstraße der Welt, Fewos, Dachterr., Badesees, Hauspr. ☎ **048 35/1300**, landhausamgrahof.de

Kaiserbad Heringsdorf/Ostsee - ferienwoh. strandnah Garten Hunde willkommen 2020 freie Term. ab € 60 ☎ **0163/4296397**

BÜSUM, Fewo für 1-2 Pers., Balkon, Parkplatz, Fahrräder, Brötchenservice, Wäsche inkl. Ab 27 € p.T., ☎ **04834 32 83**

NORDSEE: 2 NR-Fewos, sep. Eingang, Garage 2 Schlafzimmer, Hausprop. ☎ **048 46 / 29 1**

Weserbergland

Hotel-Pension „Resi“ Inh. Markus Weber Am Kreuzberg 2 37688 Beverungen
Zim. Du/WC, TV, Radio, Tel., teils Balk., Hallenbad, Solar, Liegew.-Terr., Herrl. Rad- u. Wanderw. Hausatmosphäre
mög. **So.-Fr. Ü/HP 222,- € p.P. Sonderangebot:** 8x Ü/HP 315,- € p.P. im DZ. Weitere Angebote anfr. ☎ **0 52 73 / 13 97** · www.hotel-pension-resi.de

Gesucht & Gefunden

Bitte richten Sie alle **Chiffre-Zuschriften** unter Angabe der entsprechenden Chiffre-Nummer an folgende Adresse:
Agentur Neun GmbH
Abteilung: Anzeigenverwaltung SoVD Zeitung
Pforzheimer Straße 132
76275 Ettlingen

Suche Freundin f. Online-Kontakt, bin 32, weibl., bin durch meine Krankheit ans Haus gebunden, Chiffre-Nr. 20200018-07-08-01

Treppenlift

Service & Montage übernimmt unser Hersteller
► Service bundesweit
► Kurze Lieferzeiten
► Sehr preiswert
Auch zur Miete
Neu oder gebraucht
Rufen Sie uns kostenlos an
0800 - 55 33 112
www.minova-lift.de



HAWESKO
Hanseatisches Wein und Sekt Kontor

Top-Grauburgunder aus Trentino

»BESTES WEINGUT ITALIENS« MUNDUS VINI 2019

SIE SPAREN
55%



2019 ALTE VITI GRAUBURGUNDER TRENTINO DOC, CASTEL FIRMIAN



Von den höchsten Weinbergen - Alte Viti - der Dolomiten stammen die Trauben für diesen exklusiven Pinot Grigio aus dem Trentino. In der unberührten Natur, unterhalb der mächtigen Gipfel, entsteht ein Wein mit begeisternder, klarer Frische. Er wurde nachhaltig erzeugt und sorgt für großen Genuss. Elegant, mit ganz klassischen Aromen und einer edlen Mineralität bleibt er lange und frisch am Gaumen.

EINZELPREIS PRO FLASCHE € 11,90

1L € 15,87

8 Flaschen + 2 Weingläser statt € ~~110,10~~ nur € **49⁹⁰**

JETZT VERSANDKOSTENFREI BESTELLEN: hawesko.de/svd



JAHREHNTELANGE ERFAHRUNG Über 55 Jahre Erfahrung im Versand und Leidenschaft für Wein bündeln sich zu einzigartiger Kompetenz.



GARANTIERTE QUALITÄT Wir stellen hohe Qualitätsanforderungen an unsere Weine - von der Entscheidung beim Winzer bis zur fachgerechten Lagerung.



TOP PREIS-LEISTUNG Guter Wein hat seinen Preis, muss aber nicht teuer sein. Wir bieten faire Preise und regelmäßig attraktive Kundenvorteile.

Zusammen mit 8 Fl. im Vorteilspaket erhalten Sie 2 Gläser von Schott Zwiesel im Wert von € 14,90. Telefonische Bestellung unter 04122 50 44 55 mit Angabe der **Vorteilsnummer 1085540**.

Versandkostenfrei innerhalb Deutschlands. Max. 3 Pakete pro Kunde und nur solange der Vorrat reicht. Es handelt sich um Flaschen von 0,75 Liter Inhalt. Alkoholische Getränke werden nur an Personen ab dem vollendeten 18. Lebensjahr geliefert. Informationen zu Lieferbedingungen und Datenschutz finden Sie unter www.hawesko.de/datenschutz. Ihr Hanseatisches Wein- und Sekt-Kontor Hawesko GmbH, Geschäftsführer: Gerd Stemmann, Alex Kim, Anschrift: Friesenweg 4, 22763 Hamburg, Handelsregistereintrag: HRB 99024 Amtsgericht Hamburg, USt-Identifikationsnr: DE 25 00 25 694.

Für „The Queen“ erhielt Helen Mirren den Oscar

Im Kino eine Königin

Sie überzeugt auf der Bühne ebenso wie auf der großen Leinwand. In Erinnerung bleibt vor allem ihre Darstellung von Queen Elisabeth II. Am 26. Juli wird die Schauspielerin Helen Mirren 75 Jahre alt.



Foto: imago images/Future Image

Helen Mirren beeindruckte im Kino als englische Monarchin.

Sie zählt zu den großen britischen Schauspielerinnen und begeistert sowohl in Dramen von Shakespeare als auch in Komödien wie „Kalender Girls“. In dem Film von 2003 posieren zumeist ältere Frauen nackt für einen Benefizkalender.

In Deutschland wurde Helen Mirren als Kommissarin in der Krimiserie „Heißer Verdacht“ („Prime Suspect“) bekannt. Als Botschafterin der Entwicklungshilfeorganisation Oxfam geht sie dagegen friedvolle Wege und setzt sich für eine strengere Kontrolle von Waffen ein.

Corona-Krise zwingt Helge Schneider zum Rückzug

Für immer zu Hause?

Seine Antwort auf Corona ist das Lied „Forever At Home“ („Für immer zu Hause“). Zieht sich Helge Schneider endgültig von der Bühne zurück? Am 30. August wird der Komiker 65 Jahre alt.

Er trat als „singende Herrentorte“ auf und hatte Erfolg mit dem Lied „Katzeklo“. Dennoch sollte man den in Mülheim an der Ruhr geborenen Künstler nicht unterschätzen. Helge Schneider ist vielfach begabt und spielt diverse Instrumente. Musik verbindet er gerne mit Klamauk. Dass er derzeit nicht vor Publikum auftreten kann, macht ihm zu schaffen. „Wenn das alles so weitergeht“, so Schneider kürzlich, „dann war’s das.“ Damit es dazu nicht kommt, hoffen seine Fans nun umso mehr auf ein Ende der Corona-Beschränkungen.



Foto: imago images/Future Image

Helge Scheider – seine Art von Humor muss man mögen.

Skiläuferin Rosi Mittermaier gilt als bodenständig

Bescheidene „Gold-Rosi“

Bei den Olympischen Winterspielen 1976 gewann sie zweimal Gold und einmal Silber. Trotz ihrer Erfolge blieb sie dabei stets bescheiden. Am 5. August feiert Rosi Mittermaier ihren 70. Geburtstag.



Foto: imago images/Future Image

Rosi Mittermaier war auch nach ihrer Sportkarriere populär.

Als erste Sportlerin gewann sie 1976 bei den Winterspielen in allen alpinen Skiwettbewerben eine Medaille. Im gleichen Jahr sicherte sie sich den Weltmeistertitel in der alpinen Kombination und den Gesamtweltcup.

Gemeinsam mit ihrem Mann Christian Neureuther war sie später Jurymitglied in der Rate-show „Dalli Dalli“ von Hans Rosenthal. Zudem engagiert sich Rosi Mittermaier seit Langem als Botschafterin der Initiative gegen Knochenschwund sowie als Schirmherrin der Deutschen Kinderreuma-Stiftung.



Foto: Anna Rozkosny/querstadtein e. V.

Dieter Bichler (Mi.) kam 2012 von Thüringen nach Berlin. Auf seiner Tour erzählt er Schülerinnen und Schülern von seinen täglichen Streifzügen mit anderen Obdachlosen durch die Hauptstadt.

Beim Verein „querstadtein“ erhalten Kinder und Jugendliche ungewohnte Einblicke

Obdachlose zeigen „ihre“ Stadt

Die Stadtführungen des Vereins „querstadtein“ bieten eine ungewohnte Perspektive: Menschen, die früher selbst obdachlos waren, berichten von ihrem Leben auf der Straße. Für diese tolle Idee gab es im vergangenen Jahr völlig zu Recht den Deutschen Engagementpreis.

In größeren Städten gehören obdachlose Menschen längst zum Alltag. Vom arbeitenden und wohnenden Teil der Bevölkerung werden sie oftmals kaum wahrgenommen. Genau das aber ist ein Fehler. Denn Obdachlose haben ihren ganz eigenen Blick auf die Stadt, deren Straßen, Parks und Bahnhöfe zu ihren Lebensmittelpunkten gehören. Das Leben auf der Straße hat seine eigenen Regeln: Alles ist öffentlich, nichts ist privat.

Dies macht sich der Verein „querstadtein“ zunutze. Bei den angebotenen Stadtführungen geht es um individuelle Perspektiven. Menschen, über die sonst viel und gerne geredet wird, ergreifen hier selbst das Wort. Sie laden ein zu einem Dialog, bei dem es neben spannenden Geschichten auch einiges zu lernen gibt.

Das gilt vielleicht besonders für die Führungen, die spezi-



Foto: querstadtein e. V.

Klaus lebte neun Jahre auf der Straße und vom Flaschensammeln. Auf seiner Tour erklärt er, wo er geschlafen und wie er überlebt hat.

ell für Schulklassen angeboten werden. Dabei wollen die Kinder und Jugendlichen unter anderem wissen, wie man sich nachts bei Minusgraden warm hält oder wie es sich anfühlt, als Obdachloser übersehen oder ausgegrenzt zu werden.

Andere Stadtführungen von „querstadtein“ widmen sich dem Thema Migration. Sie werden von Menschen geleitet, die über eigene Erfahrungen berichten und fremden Zuschreibungen ihre Erzählungen entgegenseetzen.

Vor 25 Jahren starb der erfolgreiche Kinder- und Jugendbuchautor Michael Ende

Seine unendlichen Geschichten

Er schrieb „Jim Knopf und Lukas der Lokomotivführer“ und erzählte von „Momo“, die den Menschen die gestohlene Zeit zurückbrachte. Sein größter Erfolg aber wurde „Die unendliche Geschichte“. Am 28. August 1995 erlag der Schriftsteller Michael Ende einem Krebsleiden.

Seine fantasievollen Figuren begleiten bis heute Kinder auf der ganzen Welt. Dabei fiel dem jungen Schriftsteller zunächst nur ein einziger Satz ein: „Das Land, in dem Lukas der Lokomotivführer lebte, war nur sehr klein.“ Nach eigener Aussage wusste Michael Ende nicht, wie es danach weitergehen sollte. Glücklicherweise ergab dann aber doch noch ein Einfall den nächsten und sicherte so dem Autor seinen ersten großen Erfolg.

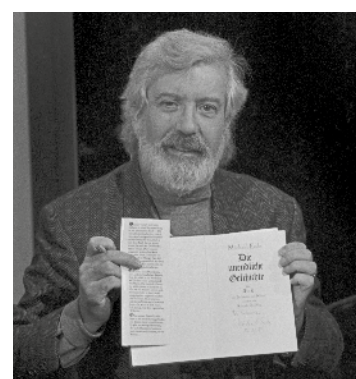


Foto: imago images

Michael Ende schrieb leidenschaftlich gern für Kinder.

Michael Endes Erzählungen waren oftmals eine Mischung aus Realität und Fantasie. Nicht zuletzt stand hierfür das Buch „Die unendliche Geschichte“, in der ein Junge ein Traumland betritt. Die gleichnamige Verfilmung aus dem Jahr 1984 dagegen rief bei dem Schriftsteller Entsetzen hervor. Der Film sei ein „gigantisches Melodram aus Kitsch, Kommerz, Plüsch und Plastik“. Manche Dinge überlässt man eben doch besser der Fantasie.